

Årsanalys 2025

Arbetsmarknads- och
socialnämnden

Sammanfattning

Årsanalys 2025 innehåller uppföljning av kommunfullmäktiges mål, verksamhet och ekonomi.

Nämnden har ansvar för att bidra till 14 av 15 av kommunfullmäktiges mål för mandatperioden och målen omfattar en stor del av nämndens verksamhet och utmaningar.

Nämnden beslutade, genom nämndsbudget 2025, även om ett antal prioriteringar. De prioriteringar som inte ingår i uppföljningen av kommunfullmäktiges mål framgår i kapitlet *Uppföljning av arbetet med prioriteringar*.

Nämnden bedömer att bidraget till 13 av kommunfullmäktigemålen har uppnåtts under året. Ett av kommunfullmäktigemålen förväntas uppnås delvis.

Arbetsmarknads- och socialnämndens arbete påverkas av arbetsmarknadsmässiga trender och konjunkturläget. Under 2025 har förutsättningarna att fler Malmöbor ska bli självförsörjande påverkats av en fortsatt lågkonjunktur och en ökande arbetslöshet.

Trots detta kan nämnden redovisa positivt resultat genom att färre hushåll uppburit försörjningsstöd jämfört med tidigare år.

Gällande målområdet *En stad med goda uppväxtvillkor för barn och unga* har nämnden tagit över ansvaret för, samt stärkt sin förmåga kring universell prevention för barn och unga, utvecklat stöd för att fler elever ska fullfölja sin gymnasieutbildning och bidragit till ökade möjligheter för ungdomar att studera eller arbeta.

För målområdet *En attraktiv stad för arbete och hållbar tillväxt* går det, för 2025 att se att fler Malmöbor har gått från bistånd till självförsörjning, vilket indikerar en positiv utveckling i förhållande till nämndens uppdrag.

Under året har antalet inskrivna deltagare inom Ung Malmö ökat, en större andel Malmöbor är och har blivit självförsörjande samt fler arbetslösa kvinnor och män (30 år och äldre) har avslutats från nämndens arbetsmarknadsinsatser till arbete eller studier 2025 jämfört med 2024.

Inom ramen för målområdet *En grön stad som leder klimatomställningen* har nämnden, tillsammans med hälsa-, vård- och omsorgsnämnden och funktionsstödsnämnden, genomfört en genomlysning av nämndens utsläpp. Resultaten från genomlysningen kommer att användas som underlag för kommande års arbete mot en mer klimatneutral verksamhet.

Gällande kommunfullmäktiges mål *Malmö stad arbetar för en långsiktig hållbar elförsörjning samt ökad energieffektivisering* har nämnden bedömt att målet uppnåtts delvis. Att målet bedöms vara delvis uppnått handlar om den utmaning som finns i att mäta och påverka energiförbrukningen i lokaler som hyrs och delas med andra verksamheter, vilket är nämndens

största utsläppskälla.

Inom målområdet *En mer jämlik stad* har nämnden, bland annat genom arbetssättet *Dialog med socialtjänsten*, arbetat med att öka tilliten till och förståelsen för socialtjänstens uppdrag och arbetssätt genom att lyssna in Malmöbornas erfarenheter, frågor och synpunkter.

Under året har 112 insatser genomförts, däribland informationsträffar, deltagande i studiebesök och konferenser.

Vidare har nämnden fortsatt att utveckla trygghetsarbetet genom insatser mot våld, ungdomskriminalitet och välfärdsbrott, samt genom krisstöd vid oönskade händelser.

Gällande målområdet *En god organisation* har nämnden fortsatt sitt arbete med kompetensutveckling och kompetensförsörjning. En bibehållen låg sjukfrånvaro samt minskad personalomsättning pekar på att arbetet med att göra arbetsmarknads- och socialnämnden till en hållbar och attraktiv arbetsgivare går åt rätt håll.

För 2025 har arbetsmarknads- och socialnämndens tilldelats en kommunbidragsram för nämndens samtliga verksamheter om 4 346 miljoner kronor inklusive tilläggsbudgetar, samt en investeringsram om 25 miljoner kronor.

Nämnden beslutade om fördelning av tilldelat kommunbidrag mellan nämndens verksamhetsområden: Arbetsmarknad och ekonomiskt bistånd; Individ och familj; Boende, tillsyn och service samt Stab och förvaltningsövergripande kostnader.

Analysen av nämndens avvikelse i förhållande till driftbudget utgår från dessa fyra verksamhetsområden.

För 2025 redovisar arbetsmarknads- och socialnämnden ett överskott på 4,6 miljoner kronor, vilket motsvarar 0,1 procent av tilldelat kommunbidrag.

Överskottet förklaras av lägre kostnader inom arbetsmarknadsinsatser, lägre utbetalt ekonomiskt bistånd samt att den övergripande reserven inte nyttjats.

Överskottet reduceras av underskott inom *Individ och familj* och *Boende, tillsyn och service*.

Underskott inom *Individ och familj* och *Boende, tillsyn och service* förklaras främst av att boendekostnader för hemlösa översteg budgeten med 110 miljoner kronor. Även kostnaderna för externt köpt vård inom Individ- och familjeomsorg blev drygt 73 miljoner kronor högre än budgeterat.

För 2025 redovisar nämnden investeringsutgifter på totalt drygt 12 miljoner kronor vilket är knappt 13 miljoner kronor mindre än tilldelad ram.

Utveckling av verksamheten

Nämnden har tilldelats ansvar för att bidra till 14 av kommunfullmäktiges 15 mål under mandatperioden.

De flesta av nämndens grunduppdrag rymmer inom målen, till exempel att fler Malmöbor ska bli självförsörjande, att bidra till barn och ungas likvärdiga uppväxtvillkor, att öka tryggheten och minska brottsligheten samt att vara en attraktiv arbetsgivare.

En stor del av nämndens arbete och hur det har påverkat Malmöborna redovisas under avsnittet *Uppföljning och bedömning av arbetet med kommunfullmäktigemålen*.

Konjunktur och arbetsmarknad

En utdragen lågkonjunktur har präglat arbetsmarknaden under 2025.

I *Arbetsmarknadsutsikterna hösten 2025*, bedömer Arbetsförmedlingen att antalet inskrivna arbetslösa i riket uppgår till i genomsnitt 367 000 eller 6,9 procent under 2025.

Detta kan jämföras med 2023 då årsgenomsnittet uppgick till 334 000 personer, motsvarande 6,4 procent.

Antalet inskrivna arbetslösa ökade fram till och med det tredje kvartalet 2025. Under hösten har utvecklingen stabiliserats, och arbetslösheten har minskat något. Arbetsförmedlingen bedömer att konjunkturen väntas ta fart under de kommande två åren men att det dröjer fram till prognosperiodens slut innan svensk ekonomi väntas vara ur lågkonjunkturen.

En del arbetssökande har svårt att etablera sig på arbetsmarknaden, och den utdragna lågkonjunkturen har bidragit till att långtidsarbetslösheten har ökat.

Enligt Arbetsförmedlingen saknar flera av deras inskrivna arbetslösa de kompetenser som efterfrågas, vilket enligt Arbetsförmedlingen innebär en risk för att matchningsproblem förvärras när konjunkturen vänder uppåt.

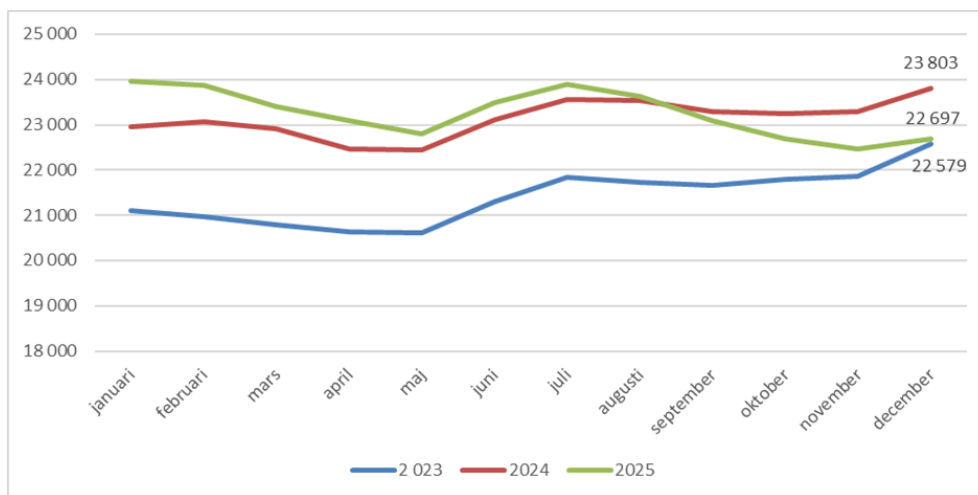
Arbetsförmedlingen bedömer att antalet långtidsarbetslösa kommer att minska något framöver, men betonar samtidigt att fördjupat stöd, arbetsnära insatser och ett systematiskt arbetsgivararbete är viktiga arbetsmarknadspolitiska verktyg för att främja en väl fungerande arbetsmarknad.

Konjunkturinstitutet beskriver i rapporten *Konjunkturläget december 2025* att efterfrågan i ekonomin växte på bred front det tredje kvartalet 2025. Återhämtningen bedöms fortsätta och under det andra halvåret 2026 bedöms lågkonjunkturen ebba ut. Omsvängningen på arbetsmarknaden bedöms ta längre tid.

För arbetsmarknads- och socialnämnden innebär den ekonomiska

återhämtningen bättre förutsättningar att stärka arbetet med att stödja Malmöbor i att etablera sig på arbetsmarknaden.

Diagram: Antal inskrivna arbetslösa per månad i Malmö kommun under åren 2023-2025 (Arbetsförmedlingen)



Befolkningsprognos

Malmö stads befolkningsprognos för 2025 visar generellt på en lägre befolkningstillväxt än föregående års prognos. Detta beror främst på en något minskad inflyttning.

Fram tills slutet av 2035 förväntas Malmös befolkning öka med drygt 29 000 personer jämfört med 2024. Det betyder att Malmö år 2035 förväntas ha ungefär 395 000 invånare.

Gruppen i arbetsför ålder förväntas under prognosperioden växa något snabbare än den totala befolkningen.

Antalet i gymnasieåldern (16–19 år) väntas även öka under de första åren för att sedan minska under 2030-talet.

Med anledning av befolkningsprognosen kan det, för nämndens del, innebära att behovet av insatser för barn och unga kan komma att öka.

Organisatorisk justering av förvaltningens verksamhetsområden

Nämndens förvaltning står inför stora förändringar de närmaste åren.

För att möta dessa förändringar samt ställa om till den nya socialtjänstlagen som trädde i kraft den 1 juli 2025 har förvaltningen genomfört en organisatorisk justering.

Från och med den 1 januari 2026 är förvaltningen indelad i tre verksamhetsområden.

Syftet med förändringen är att nämnden, genom den nya organiseringen av

uppdragen, bättre ska kunna möta Malmöbornas behov.

De tre verksamhetsområdena är: förvaltningsövergripande stab, verksamhetsområde barn och familj, samt verksamhetsområde vuxna.

Universell prevention

Kommunfullmäktige har beslutat att arbetsmarknads- och socialnämnden från och med 1 januari 2025 har ansvar för samordningen av universell prevention rörande normbrott bland barn och unga.

Nämnden har under 2025 tagit fram sju centrala utgångspunkter som kommer att ligga till grund för det fortsatta arbetet framåt.

Nya lagar och förordningar

Ny socialtjänstlag 2025

För att förbereda sig inför att en ny socialtjänstlag skulle träda i kraft, den 1 juli 2025, arbetade nämnden på olika sätt. En del av arbetet handlade om att anpassa nämndens styrdokument och verksamhetssystem. En annan del om att tydliggöra vilka insatser nämnden kan erbjuda utan föregående behovsprövning. Syftet med det senare var att säkerställa Malmöbornas tillgång till förebyggande och lättillgängligt stöd.

Förberedelserna genomfördes enligt plan, och nämndens verksamheter var väl förberedda när den nya socialtjänstlagen trädde i kraft den 1 juli 2025.

Förberedelserna omfattade även aktiviteter för en mer långsiktig omställning.

En kartläggning av nuläge och behov har gjorts tillsammans med invånare, medarbetare och chefer i förvaltningen. Ca 2 000 personer deltog i kartläggningen, som tillförde värdefull kunskap inför kommande omställning.

Utifrån detta har nämnden beslutat om sex prioriterade förflyttningar som ska utgöra nämndens verksamheters gemensamma inriktning i arbetet med att omsätta den nya socialtjänstlagen i praktiken.

Förflyttningarna är valda från de förflyttningarna SKR lyft fram som viktiga för kommunerna i omställningen till den nya socialtjänstlagen.

De prioriterade förflyttningarna är:

- Från misstro - till tillit
- Från insatsstyrda - till behovsstyrda
- Från organisationens funktion - till invånarens perspektiv
- Från mottagare - till samskapare
- Från stigbundenhet - till kunskapsbaserad
- Från att lägga på mer - till att ta bort sådant som inte skapar värde

De prioriterade förflyttningarna ska vara vägledande för att implementera den nya socialtjänstlagen samt för att fortsätta utveckla nämndens verksamhet, arbetssätt och insatser.

De ska även fungera som en gemensam grund för planering, uppföljning och prioritering.

Bidragsreform med aktivitetskrav

Regeringen lämnade i december två lagrådsremisser som utgör delar av den bidragsreform som tidigare kommuniserats: *Aktivitetskrav för mottagare av försörjningsstöd* samt *Reformerat försörjningsstöd – bidragstak och ökade möjligheter till arbete*.

Förslaget om aktivitetskrav innebär att kommunerna blir skyldiga att erbjuda meningsfulla heltidsaktiviteter utifrån individens förmåga och den enskilde blir skyldig att delta i dessa för att vara berättigad till försörjningsstöd.

Reformen planeras träda i kraft den 1 juli 2026 och innebär ett nytt ansvar för nämnden. Enligt förslagen om reformerat försörjningsstöd föreslås från samma tidpunkt även skärpta krav på läkarintyg för biståndsmottagare som inte kan stå till arbetsmarknadens förfogande på grund av sjukdom samt i de fall en enskild avböjer eller uteblir från deltagande i anvisade aktiviteter.

Förslagen omfattar även en ny ordning för fastställande av riksnorm, till exempel begränsningar i beräkning av riksnorm för större barnfamiljer.

Därutöver föreslås en begränsning av socialnämnders utrymme för att beräkna riksnorm till en högre nivå. Det införs även skrivningar i lag kring bistånd till boendekostnader när bostaden hyrs i andra hand samt kring vad som gäller i situationer då en enskild saknar laglig rätt att vistas i Sverige.

Dessa bestämmelser föreslås träda i kraft 1 januari 2027.

Det nya aktivitetskravet kommer att omfatta ett stort antal Malmöbor. För nämnden innebär det att nya arbetssätt behöver implementeras och utvecklas.

Nämnden ska fortsätta att säkerställa en rättssäker bedömning av rätten till bistånd, bedöma individers aktivitetsförmåga samt ta fram och erbjuda relevanta aktiviteter på upp till 40 timmars planerade aktiviteter per individ och vecka.

Kravet medför även ett utökat ansvar för att ta fram en plan för kommunen samt följa upp deltagandet och rapportera till Inspektionen för vård och omsorg (IVO).

Uppföljning av arbetet med prioriteringar

En stor del av nämndens arbete med prioriteringar redovisas under avsnittet *Uppföljning och bedömning av arbetet med kommunfullmäktigemålen*. I nedanstående avsnitt beskrivs arbetet med de prioriteringar som inte ryms inom ramen för kommunfullmäktiges mål.

Hållbara boendelösningar

Nämndens årliga kartläggning av hemlöshet visar att antalet vuxna och barn i hemlöshet har ökat jämfört med föregående år. Antalet vuxna respektive barn i hemlöshet har ökat med 190 respektive 36 personer.

Ökningen av antalet barn i hemlöshet beror främst på att fler barn bor på skyddat boende tillsammans med en förälder.

Antalet vuxna och barn i hemlöshet har minskat sedan 2018.

Sedan 2018 har antalet vuxna i hemlöshet minskat med 1 914 personer (motsvarande en minskning med 57 procent) och antalet barn i hemlöshet har minskat med 2 207 barn (motsvarande en minskning med 87 procent). Hemlöshetskartläggningen för 2025 biläggs årsanalysen.

Antalet boendedygn inom nämndens interna boenden och externt köpta platser för boende har ökat. Det gäller, bland annat, personer med skadligt bruk och beroende och skyddade boenden för personer som utsatts för våld i nära relation.

Antal boendedygn i kombination med höjda dygnspriser, till följd av ny upphandling av boendeinsatser inom Skånes kommuner, har medfört ökade kostnader för externt boende.

Behovet av ytterligare platser i egen regi kvarstår. Nämnden arbetar aktivt för att få tillgång till lägenheter och lokaler som motsvarar de behov som finns bland personer som befinner sig i hemlöshet.

Antalet ansökningar och antalet verkställda vräkningar ökade något i Malmö under 2025 och utvecklingen ligger i nivå med andra större städer.

Antalet verkställda avhysningar uppgick under 2025 till 143 hushåll, vilket är 24 fler jämfört med föregående år.

Andelen ansökningar som leder till verkställd avhysning uppgick i genomsnitt till 43 procent 2023–2025, att jämföra med Göteborg 46 procent, Stockholm 49 procent och Helsingborg 40 procent.

Antalet barn som berörs av vräkningar minskade något i Malmö 2025 samtidigt som andelen barn som inte är skrivna (folkbokförda) hos den som vräks är mycket hög.

År 2025 berördes 55 barn av vräkning i Malmö, varav 71 procent inte bodde hos den som vräktes. Antalet skrivna barn minskade tydligt (16 barn 2025 jämfört med 28 barn 2024) och ligger lågt i jämförelse med Göteborg och Stockholm.

Nämndens verksamheter arbetar även aktivt med att löpande utveckla kvaliteten i insatserna, i syfte att skapa långsiktiga och hållbara boendelösningar.

Nämnden har också arbetat med att effektivisera processer för bokning och matchning av boendeplatser, vilket bedöms bidra till att öka förutsättningarna för ett långsiktigt och självständigt boende.

Nämnden har startat en pilotverksamhet, *Hållbart boende*, som syftar till att stärka stödet runt invånare i nämndens boendelösningar som har behov av samlat stöd inom flera livsområden. Genom att arbeta parallellt med exempelvis beroendeproblematik, psykisk ohälsa, försörjning och socialt stöd skapar nämnden förutsättningar för att fler ska kunna få, och behålla, ett eget boende.

Genom metoden *Bostad först* arbetar nämnden för att motverka hemlöshet för personer med social problematik.

Under 2025 har fler hushåll fått beslut om insats i form av lägenhet, inklusive Bostad först. Brist på lägenheter med rimlig hyra för nämndens målgrupper har till viss del försvårat verkställigheten. Nämnden har ökat beställningen av lägenheter och fler hushåll har därefter kunnat erbjudas inflyttning under årets senare del.

För att kunna erbjuda långsiktiga boendelösningar med egna förstahandskontrakt för våldsutsatta personer samverkar nämnden med Malmös kommunala bostadsbolag (MKB), flertalet privata hyresvärdar och andra kommuner.

Nämnden ingår även i *Kompott Skåne* som är en strukturerad samverkan mellan kommuner i Skåne och som kan erbjuda ett långsiktigt stöd för våldsutsatta Malmöbor som tvingas byta bostadsort till följd av våld i eller utanför relation.

Skadligt bruk och beroende

Ytterligare ett av nämndens uppdrag enligt reglementet är att utreda rätten till bistånd, bedöma behov, fatta beslut om, samt verkställa insatser enligt socialtjänstlagen avseende människor med skadligt bruk och beroende.

Nämnden ansvarar även för att utreda och bedöma ärenden samt fatta beslut enligt lagen (1988:870) om vård av missbrukare i vissa fall (LVM).

Antalet personer som fått vård enligt LVM har ökat något under 2025, från 20 personer 2024 till 24 personer 2025. Ökningen har skett bland både män och kvinnor. Nämnden har, totalt sett, de senaste åren sett en trend av minskat antal insatser enligt LVM. Som jämförelse fick 42 personer en insats enligt LVM under 2020.

Nämnden har fortsatt sitt aktiva arbete med att motivera personer med skadligt bruk och beroendeproblematik att själva ansöka om stöd och insatser från nämnden.

Nämnden har arbetat särskilt aktivt med att utveckla och utöka den interna öppenvården för att möta fler målgrupper. Sedan 2023 har antalet biståndsbedömda öppenvårdsinsatser i egen regi ökat från 616 till 660 år 2025, motsvarande 7 procent.

Samtidigt minskade de externa öppenvårdsinsatserna från 134 till 83, motsvarande 38 procent, under samma period.

Flera av nämndens verksamheter arbetar även förebyggande mot skadligt bruk och beroende. Ett exempel är utvecklingen av *familjeorienterat förhållningssätt*, som snabbare ger familjer med beroendeproblematik ett enhetligt stöd och samordnade insatser för alla familjemedlemmar. Då nämnden ser goda effekter av arbetssättet har nämnden under året fortsatt att genomföra kompetensutvecklingsinsatser inom *familjeorienterat förhållningssätt*.

Vidare har nämnden, inom ramen för arbetet mot våld i nära relation, arbetat med att ta fram en särskild utbildning för medarbetare med fokus på kvinnor med skadligt bruk och beroende i syfte att kunna ge dem bättre stöd.

Digitalisering

Ett bra analys- och beslutsstöd ökar förutsättningarna att ge Malmöbor rätt service, stöd och insatser.

Nämnden arbetar aktivt med att utveckla strukturer för analys och funktioner för att bli en mer datadriven organisation och har gjort flera satsningar inom området digitalisering.

Flera av nämndens verksamheter har infört nya verksamhetssystem under året, bland annat för att bättre kontinuerligt följa upp verksamhetsresultaten och för att lätta på den administrativa bördan.

Arbetet med att aggregera data till kunskap och att hitta systematiska strukturer för löpande analys och förankring till verksamhetsutveckling har pågått genom bland annat arbetet med att införa orsakskoder som visar varför insatser beviljas.

Kunskapsunderlag har också inhämtats genom bland annat effektmätningar i systemstödet Journal Digital.

För att förenkla det administrativa arbetet är utvecklingen av digitala stöd viktig. Nämnden deltar i det nationella initiativet *En gemensam digital assistent för offentlig sektor – Svea* i förflyttningen mot förbättrad digital kommunikation.

Nämnden har under året också arbetat med att stärka den digitala kompetensen hos deltagare i arbetsmarknadsanställningar. Dels för att

skapa förutsättningar till delaktighet i den egna planeringen, dels för att bidra till att fler Malmöbor går vidare till studier eller arbete.

Utvecklingsarbete för att stärka det systematiska arbetet med mänskliga rättigheter

Nämnden arbetar systematiskt med mänskliga rättigheter och har tagit fram en förvaltningsövergripande struktur som ska stödja verksamhetsavdelningarna i deras arbete med frågorna.

Syftet med strukturen är att skapa mer jämlikhet i arbetet med olika rättighetsområden samt att integrera arbetet med mänskliga rättigheter i ordinarie strukturer för styrning och ledning.

Under 2025 har vissa förändringar i strukturen skett. Med syfte att skapa bra förutsättningar för styrning och ledning av arbetet med mänskliga rättigheter har ett ledningsforum för mänskliga rättigheter inrättats.

Styrnings- och ledningsprocesser ska stödja arbetet med att integrera arbetet med mänskliga rättigheter på ett mer systematiskt sätt. Arbetet ska vara en naturlig del i nämndens grunduppdrag och i annat utvecklingsarbete.

Under 2025 har nämnden arbetat systematiskt med kunskapsinhämtning för att synliggöra hur olika grupper av Malmöbor får sina rättigheter tillgodosedda.

Bland annat som en del i arbetet med att implementera den nya socialtjänstlagen. I framtagandet av kunskapsunderlagen har Malmöbor själva gjorts delaktiga.

Ett exempel är en barnkonsekvensanalys som genomfördes och som särskilt lyfter barns rättigheter och behovet av att utveckla och sprida befintliga arbetssätt för att stärka det systematiska arbetet med barnets rättigheter inom nämndens verksamheter. Det gäller särskilt grupper av barn som står längre ifrån sina rättigheter, exempelvis barn med funktionsnedsättningar och barn som växer upp i socioekonomiskt svagare områden.

Vidare pågår ett arbete för att sprida och ta tillvara kunskap om hur Malmöborna upplever tillgången till sina rättigheter utifrån det arbete som bedrivs inom ramen för *Dialog med socialtjänsten*.

En utmaning som framkommit handlar om erfarenheter av upplevd diskriminering och rasism hos vissa Malmöbor, vilket påverkar tilliten till socialtjänstens verksamheter samt att vissa Malmöbor inte självmant söker sig till socialtjänsten för stöd.

Nämnden kommer att arbeta vidare med att skapa tydligare strukturer för hur kunskapsunderlagen ska användas och omsättas i praktiken, och har påbörjat ett sådant arbete under 2025.

Uppföljning och bedömning av bidragen till kommunfullmäktigemålen

Målområde - En stad med goda uppväxtvillkor för barn och unga

Kommunfullmäktigemål - Malmö stad arbetar för att ge barn och unga goda uppväxtvillkor

Uppföljning av bidrag till kommunfullmäktigemålet

Nämnden har, i sitt grunduppdrag, ansvar för information, uppsökande verksamhet, tidiga och förebyggande insatser samt är ansvariga för att utreda rätten till bistånd efter inkommen ansökan eller anmälan. Nämnden ska, i sin utredning, bedöma på vilket sätt behoven kan tillgodoses.

Nämnden har en tydlig inriktning att genomföra uppdraget i samverkan och samarbete med andra aktörer.

Nämnden arbetar även med att erbjuda insatser i ett tidigt skede där syftet, till exempel, kan vara att stärka föräldrar i deras förmåga att säkerställa en trygg uppväxt.

Arbetsmarknads- och socialnämnden har sedan januari 2025 i uppdrag att ansvara för och samordna arbetet med universell prevention, vilket syftar till att stärka skyddsfaktorer, motverka riskfaktorer och att förebygga normbrytande beteende bland barn och unga i Malmö.

Arbetet med att ta fram ett ramverk eller vägledning för hur staden ska arbeta vidare, tillsammans, med ett universellt förebyggande arbete pågår. Som led i detta har nämnden tagit fram en rapport som lyfter hur erfarenheter kring arbetet med *Communities that Care* (CTC) ska tas vidare i det kommande uppdraget.

Enkäten *Barn- och ungas uppväxtvillkor*, som har mätt 36 specifika risk- och skyddsfaktorer i barn och ungas uppväxtvillkor, har genomförts under hösten. Enkäten besvarades av 19 664 elever. Resultaten utgör ett beslutsunderlag för stadens fortsatta prioriteringar i arbetet med universell prevention.

I linje med nämndens inriktning att stärka erbjudandet om tidiga och öppna insatser har antalet barn och unga med pågående öppenvårdsinsats ökat. Under perioden januari-december har 165 fler barn och unga fått insatser i öppenvård jämfört med samma period 2024, en ökning på knappt 6 procentenheter.

Placeringar i dygnsvård har under perioden ökat med 171 barn (knappt 13

procentenheter), främst i skyddat boende.

Ökningen kan ses mot bakgrund av att lag (2024:79) om placering av barn i skyddat boende trädde i kraft den 1 april 2024, vilket innebär att perioden 2025 inte är fullt jämförbar med 2024.

Under januari-december 2025 hade 260 barn och unga en placering i skyddat boende, jämfört med 157 under april-december 2024.

Utvecklingen skiljer sig åt mellan olika placeringsformer.

Antalet barn och unga i stödboende är relativt oförändrat jämfört med samma period förra året.

Antalet barn och unga i jourhemsplaceringar har ökat med knappt 8 procent, vilket motsvarar drygt 20 barn.

Drygt 30 fler barn och unga är familjehemsplacerade jämfört med samma period 2024.

Antalet institutionsplaceringar har ökat med ungefär 20 individer.

Nämnden arbetar föräldrastödjande och ger tidigt stöd till barn och unga i samverkan med andra aktörer. Genom familjecentraler, förskolesocionomer och *Trygga barnet* stärks föräldraförmågan och relationen mellan barn och förälder samtidigt som ogynnsam utveckling kan upptäckas tidigt.

Förskolesocionomerna har träffat 360 vårdnadshavare i enskilda samtal och ytterligare 465 vårdnadshavare på föräldraträffar anordnade av förskolorna.

Samtliga förskolor har utbildats i Trygga barnet och utbildning för grundskolan har påbörjats under hösten.

Två nya familjecentraler har öppnat under 2025.

Många föräldrar har tagit del av nämndens olika föräldrautbildningar (tex *ABC-tonår*) som syftar till att ge föräldrar stöd i att skapa trygghet och att stärka relationen med barnet.

Under året har, som exempel, en del av nämndens verksamhet hållit i 116 föräldrakurser, där 1 171 föräldrar deltagit och sammanlagt 2 029 barn har berörts av insatsen.

Nämndens arbete inom detta målområde bidrar även till föräldrars förutsättningar för självförsörjning och egen bostad, vilket är viktiga skyddsfaktorer för barn och unga.

Arbetet redovisas under flera kommunfullmäktigemål, bland annat målet *Malmö stad arbetar för att öka andelen Malmöbor som är självförsörjande*.

Nämnden arbetar för att tidigt uppmärksamma ungdomar med normbrytande beteende och erbjuda stöd. Bland annat så är nu 47 skolor anslutna till SSPF (samverkansform för skola, socialtjänst, polis och fritid),

där insatser riktade till både elever och vårdnadshavare har genomförts.

Under året har 439 föräldrar deltagit i föräldraträffar som erbjudits på skolor inom ramen för SSPF. SSPF har också deltagit på föräldramöten anordnade av skolan, där 2 162 vårdnadshavare deltagit.

Totalt har drygt 7 000 elever blivit berörda i arbetet inom ramen för det förebyggande arbetet där SSPF är en del.

Nämnden har också ansvar för att bidra till att motverka att unga begår brott, det görs bland annat genom samverkansformen *BOB-råd*, som beskrivs i uppföljningen av kommunfullmäktigemålet *Malmö stad arbetar för att stärka det förebyggande arbetet och minska brottsligheten*.

Bedömning av bidrag till kommunfullmäktigemålet för året

 Uppnått

Bedömningen är att bidraget till kommunfullmäktigemålet för 2025 förväntas uppnås.

Bedömningen grundas på sammantagen redovisning av genomförda insatser, volymutveckling och etablerade arbetssätt för tidigt stöd till barn och unga samt deras föräldrar, samt samarbete och samverkan med andra nämnder.

Bedömning av förväntad förflyttning för mandatperioden

Bedömningen är att bidraget till kommunfullmäktigemålet förväntas leda till önskad förflyttning i riktning mot kommunfullmäktigemålet under mandatperioden. Bedömningen baseras på att nämnden fortsätter prioritera insatser såsom familjecentraler, förskolesocionomer, Trygga barnet, SSPF och föräldrautbildningar.

Kommunfullmäktigemål - Malmö stad arbetar för att en större andel elever ska fullfölja en gymnasieutbildning

Uppföljning av bidrag till kommunfullmäktigemålet

Arbetsmarknads- och socialnämnden har, i sitt grunduppdrag och tillsammans med skolnämnderna, fortsatt utveckla och stärka det riktade stödet till barn och unga som har behov av stöd, till exempel genom hög frånvaro.

Nämnden bidrar också till kommunfullmäktigemålet genom sitt vårdansvar för barn som placeras i dygnsvård. I den årliga uppföljningen av barn i samhällsvård följer familjehemsvården upp målfyllelse i skolan.

Projektet *Hållbara övergångar för unga i riskzon* ger elever i årskurs 7–9 med långvarig skolfrånvaro samordnat stöd för en trygg återgång till skolan. Inom ramen för arbetet har en samordnande funktion etablerats i syfte att

stärka övergången för institutionsplacerade ungdomar. Arbetet sker i samverkan med skolnämnderna och ger elever och vårdnadshavare ett sammanhållet och individanpassat stöd.

Även genom de skolsociala teamen har nämnden bidragit till att motverka skolavbrott i samverkan med skolnämnderna. Implementeringen av teamen har slutförts under 2025. Idag finns åtta team inom grundskoleförvaltningen och tre inom gymnasie- och vuxenutbildningsförvaltningen.

Nämnden har fortsatt att utveckla *Förfam*, en vidareutveckling av *Skolfam* men för yngre barn, tillsammans med förskolenämnden. Genom att tidigt identifiera behov och erbjuda olika former av stöd har nämnden kunnat ge barnen en bättre övergång och en stabil skolstart.

Under 2025 har nio barn varit aktuella inom Förfam och 188 barn inom Skolfam. Trots att Skolfam tagit emot fler barn än tidigare år står 59 barn i kö.

Genom *Samverkansforum för psykisk hälsa* har samordningen av förebyggande och stödjande insatser stärkts. Insatserna omfattar stöd från förskola till gymnasium och inriktas även det mot att motverka skolfrånvaro samt stödja elever att fullfölja sin gymnasieutbildning, bland annat genom ett särskilt program inom gymnasie- och vuxenutbildningen.

Bedömning av bidrag till kommunfullmäktigemålet för året

 Uppnått

Bedömningen är att bidraget till kommunfullmäktigemålet för 2025 förväntas uppnås.

Bedömningen baseras på arbetet som utförs inom ramen för nämndens kärnverksamhet och genomförda aktiviteter som syftar till att en större andel elever ska fullfölja sin gymnasieutbildning.

Bedömning av förväntad förflyttning för mandatperioden

Bedömningen är att bidraget till kommunfullmäktigemålet förväntas leda till önskad förflyttning i riktning mot kommunfullmäktigemålet under mandatperioden.

Bedömningen baseras på att nämnden fortsätter arbeta förebyggande samt för att fler placerade barn ska få tidigt stöd genom tillgång till Skolfam och Förfam, samt stöd för att bryta en ogynnsam utveckling genom exempelvis skolsociala team, vars implementering har slutförts under 2025.

Kommunfullmäktigemål - Malmö stad arbetar för att en större andel ungdomar ska studera eller arbeta

Uppföljning av bidrag till kommunfullmäktigemålet

Arbetsmarknads- och socialnämnden har, i sitt grunduppdrag, ansvar för att

bidra med stöd och insatser till barn, unga och familjer. Nämnden har också ansvar för att samarbeta med andra nämnder och andra aktörer som har liknande uppdrag och möter samma invånare som nämnden möter.

Nämnden bidrar till målet genom ett nära samarbete med andra nämnder och med Arbetsförmedlingen inom ramen för *Lokal överenskommelse för samverkan för unga Malmöbor 16–29 år*, ett samarbete som bland annat formaliseras i *Ung Malmö*. Samverkan sker även mellan olika kommunala verksamheter och externa aktörer, såsom civilsamhälle och näringsliv.

Under 2025 har det genomsnittliga antalet hushåll i åldern 18-29 år med ekonomiskt bistånd minskat med 4,4 procent jämfört med 2024.

Andelen hushåll i samma åldersgrupp som avslutats från ekonomiskt bistånd till självförsörjning har ökat från 44,1 procent av hushållen 2024 till 49,9 procent 2025.

Antalet avslut från arbetsmarknadsavdelningen till arbete och studier för målgruppen 18–29 år pågick under 2025 till 617 deltagare (248 kvinnor och 369 män). Det är en ökning jämfört med samma period 2024, då 444 deltagare (170 kvinnor och 274 män) avslutades till arbete och studier.

Under 2025 hade totalt 3 815 ungdomar (2 047 flickor och 1 768 pojkar) en sommarpraktik inom *Ung i sommar*. Det är en ökning med 51 ungdomar jämfört med 2024. Ökningen möjliggjordes genom att stadens nämnder utökade antalet tillgängliga praktikplatser. Nämnden har under året arbetat med praktikplatsernas kvalitet och innehåll.

Under 2025 har 694 ungdomar haft praktik genom *Praktik vid events*, vilket är en ökning med 44 personer jämfört med 2024. Ökningen beror på fler samarbeten med eventarrangörer i staden och på nya samarbeten med större event.

På uppdrag av grundskolenämnden har 7 116 *Prao*-platser för årskurs 8 tagits fram under läsåret 2024/2025, vilket är 374 fler än föregående läsår. Rådande konjunkturläge har inneburit utmaningar i arbetet med att hitta platser. Fokus ligger fortsatt på samverkan med bristyrkesbranscher för att genom Prao förbereda eleverna inför gymnasievalet.

Under 2025 har antalet unga i åldern 18–29 år som varit inskrivna i kommunala arbetsmarknadsinsatser ökat med 19 procent. Ökningen kan kopplas till ett ökat fokus på att skriva in fler unga med försörjningsstöd samt ett intensifierat uppsökande arbete riktat mot ungdomar.

Nämnden bedömer att utvecklingen kan kopplas till ett fortsatt arbete med att matcha unga Malmöbor mot tillgängliga arbeten i samverkan med andra aktörer, såsom näringsliv, ideella organisationer, Arbetsförmedlingen samt andra nämnder och bolag inom Malmö stad. Därutöver har arbetet med studie- och yrkesvägledning för unga utvecklats, liksom samverkan mellan socialtjänstens ekonomiska bistånd och arbetsmarknadsavdelningen.

Nämnden bibehåller fokus på självförsörjning samt fortsätter sitt arbete med

att matcha unga kvinnor och män mot lediga jobb i samverkan med arbetsgivare. Det studiemotiverande arbetet kommer att fortsätta.

Utifrån en genomförd målgruppskartläggning ser nämnden behov av att utveckla samverkan med vården kring invånare med psykisk ohälsa.

Bedömning av bidrag till kommunfullmäktigemålet för året

 Uppnåtts

Bedömningen är att bidraget till kommunfullmäktigemålet för 2025 har uppnåtts.

Bedömningen baseras på att antalet hushåll i åldern 18–29 år som uppbär ekonomiskt bistånd är lägre än föregående år samt att antalet kvinnor och män som avslutats från arbetsmarknadsinsats till arbete eller studier har ökat.

Nämnden har även erbjudit fler ungdomar praktikplatser genom Ung i sommar och Praktik vid events än tidigare år samt tillhandahållit fler Prao-platser, på uppdrag av grundskolenämnden.

Bedömning av förväntad förflyttning för mandatperioden

Bedömningen är att bidraget till kommunfullmäktigemålet förväntas leda till önskad förflyttning i riktning mot kommunfullmäktigemålet för mandatperioden.

Bedömningen baseras på minskningen av antalet hushåll i åldern 18–29 år som uppbär ekonomiskt bistånd och att nämnden har ökat antalet avslut från arbetsmarknadsinsats till arbete eller studier.

Nämnden fortsätter att utveckla och erbjuda ungdomar praktikplatser genom Ung i sommar och Praktik vid events samt att tillhandahålla Prao-platser på uppdrag av grundskolenämnden.

Målområde - En attraktiv stad för arbete och hållbar tillväxt

Kommunfullmäktigemål - Malmö stad arbetar för att stärka sin regionala och nationella roll som motor för tillväxt och sysselsättning

Uppföljning av bidrag till kommunfullmäktigemålet

Arbetsmarknads- och socialnämnden har, i sitt grunduppdrag, ansvar för att bidra till att fler Malmöbor blir självförsörjande genom arbete eller studier.

Nämnden fortsätter därför sitt arbete med att rusta och matcha arbetslösa Malmöbor till arbetsmarknaden i samverkan med andra aktörer. Samverkan

med arbetsgivare utgör en central del av arbetet för att möjliggöra övergång till arbete eller studier för nämndens målgrupper.

Nämnden har, under 2025, även bidragit i arbetet med att ta fram ett förslag på nytt näringslivsprogram. Nämnden har i det sammanhanget påtalat vikten av att möta näringslivets och dess arbetsgivares kompetensbehov.

Under året har nämndens matchningsarbete vidareutvecklats genom tydligare uppdrag inom nämndens arbetsmarknadsverksamhet, riktade utbildningar och branschinformation. *Rekryteringsservice* har genom sina företagskontakter bidragit till 121 avslut till arbete. Nämnden har också förstärkt sitt arbete riktat till deltagare med funktionsnedsättning.

Nämnden har, under 2025, även samarbetat med kranskommuner för att möta deras rekryteringsbehov och har även påbörjat ett arbete tillsammans med danska arbetsgivare, i samarbete med Arbetsförmedlingen.

Arbetet med företag genom användningen av sociala villkor i stadens upphandlingar har fortsatt att utvecklas med 62 nya företag. Ett nytt fokusområde har varit att utveckla företagens förutsättningar att ta emot deltagare för arbetsträning.

Jobbspår och branschspecifika satsningar har drivits vidare, bland annat inom kött och chark, elektronikmontering, bygg och grönyteskötsel. Ett nytt samarbete med hälsa-, vård- och omsorgsnämnden har etablerats för utbildning av undersköterskor.

ESF-projektet *Medvind* har startat för att stärka matchningen för personer med funktionsnedsättning. Därutöver har personal utbildats i metoden *Supported Employment* i syfte att stärka arbetet med individanpassat stöd till arbetsmarknadsetablering för denna målgrupp.

Bedömning av bidrag till kommunfullmäktigemålet för året

 Uppnått

Bedömningen är att bidraget till kommunfullmäktigemålet för 2025 har uppnått.

Bedömningen baseras på att nämnden har bidragit i arbetet med stadens nya näringslivsprogram och genom att arbetet med att rusta och matcha arbetslösa Malmöbor till den reguljära arbetsmarknaden har genomförts enligt plan.

Resultaten inom nämndens arbetsmarknadsavdelning visar en förbättring jämfört med 2024.

Bedömning av förväntad förflyttning för mandatperioden

Bedömningen är att bidraget till kommunfullmäktigemålet förväntas leda till önskad förflyttning i riktning mot kommunfullmäktigemålet för mandatperioden.

Bedömningen baseras på att nämndens samarbete med arbetsgivare fortsätter samt på antaganden om en återhämtning i svensk ekonomi.

Samtidigt kan utvecklingen påverkas av fortsatt hög arbetslöshet.

Kommunfullmäktigemål - Malmö stad arbetar för att öka andelen Malmöbor som är självförsörjande

Uppföljning av bidrag till kommunfullmäktigemålet

Arbetsmarknads- och socialnämnden har, i sitt grunduppdrag, ansvar för att invånare som inte kan tillgodose sina behov på annat sätt ges möjlighet att ansöka om ekonomiskt bistånd. Nämnden ansvarar för att utreda rätten till och behovet av ekonomiskt bistånd samt ge insatser i syfte att den enskilde ska bli självförsörjande.

Nämnden bidrar till kommunfullmäktigemålet genom att arbeta för att fler Malmöbor ska bli självförsörjande, vilket innebär att färre hushåll är i behov av ekonomiskt bistånd.

Nämndens arbete sker riktat till enskilda Malmöbor samt långsiktigt och strategiskt i samarbete med andra aktörer.

Andelen Malmöbor som är självförsörjande har ökat jämfört med föregående år.

Andelen vuxna i befolkningen som tar emot ekonomiskt bistånd fortsätter att minska i Malmö. I november tog 2,18 procent av den vuxna befolkningen i Malmö emot ekonomiskt bistånd, jämfört med 2,27 procent samma månad föregående år.

Enligt statistik från Socialstyrelsen är andelen hushåll i Malmö högre än i riket (1,03 procent) men fortsätter, till skillnad från i riket som helhet, att minska.

Antalet biståndshushåll med barn har mer än halverats sedan 2017, från i genomsnitt 3 309 hushåll per månad 2017 till 1 584 under 2025.

Tabell: Antal hushåll med ekonomiskt bistånd i Malmö stad år 2023-2025, unika hushåll respektive genomsnittligt antal hushåll per månad.

Källa: Malmö stads datalager via Koll.

År	2023	2024	2025
Unika hushåll resp. år	10 022	9 753	9 507
Förändring jmf med föregående år, unika hushåll	-10,5 %	-2,7 %	-2,5 %

År	2023	2024	2025
Genomsnittligt antal beviljade hushåll per månad	6 658	6 438	6 299
Förändring genomsnittligt antal beviljade hushåll per månad jmf med föregående år	-10,0 %	-3,3 %	-2,2 %

Andelen hushåll med ekonomiskt bistånd som är 30 år och äldre och som blivit självförsörjande genom inkomster från *arbete, studier, ersättning på grund av arbetslöshet, annan ersättning eller bidrag, ålderspension* eller att personen *ej hörts av* har ökat till 25,0 procent jämfört med 23,6 procent år 2024. Framför allt ökar avslut mot *arbete, studier och pension*.

I målgruppen 30 år och äldre har 1 159 personer (563 kvinnor, 596 män) avslutats från arbetsmarknadsavdelningen till arbete och studier. En ökning med 396 personer (192 kvinnor, 204 män) jämfört med 2024. Resultatet 2025 inkluderar 210 avslut från *Malmökraften* som från och med 2025 ingår i resultatet.

Utvecklingen på arbetsmarknaden påverkar möjligheterna för Malmöbor utan arbete att nå egen försörjning (se avsnittet *Utveckling av verksamheten*). Nämnden bedömer att det är positivt att många Malmöbor studerar, vilket främjar långsiktig etablering.

Nämndens arbete med självförsörjningsuppdraget bidrar till att fler Malmöbor blir självförsörjande. Fler biståndsmottagare än tidigare har en arbetsmarknadsplanering. Vid behov av ekonomiskt bistånd erbjuds kvinnor och män både socialt stöd och arbetsmarknadsinsatser.

Nämnden har under året samverkat med bland annat Region Skåne, FINSAM, Arbetsförmedlingen och den idéburna sektorn i syfte att samordna och förbättra stöd till personer med hälsoproblematik och underlätta övergångarna till arbete, studier och korrekta ersättningar.

Genom gemensamma projekt, praktikplatser och rekryteringssamarbeten har fler Malmöbor fått kvalificerat stöd, vilket sammantaget bidragit till att fler Malmöbor blivit självförsörjande.

Under 2025 har i genomsnitt 575 personer per månad haft en arbetsmarknadsanställning, en minskning med 195 personer (25 procent) jämfört med 2024. Fördelningen mellan kvinnor och män är jämn (47 respektive 53 procent).

Minskningen beror, bland annat, på ett ändrat arbetssätt, vilket innebär att anställningarna pågår i 12 månader. Detta innebär en högre omsättning och fler avslut i förhållande till nyanställningar.

Under året har även en större andel av anställningarna erbjudits till

Malmöbor med funktionsnedsättningar, vilket har medfört längre förberedelsetider innan en anställning kan påbörjas.

Nämnden har även fortsatt med ett språkutvecklande arbetssätt för deltagare på arbetsmarknadsavdelningen.

Genom nämndens arbete med *Individual Placement and Support* (IPS) har fler personer med psykisk ohälsa eller skadligt bruk och beroende gått vidare till arbete eller studier.

En grupp med svag förankring på arbetsmarknaden är utrikesfödda kvinnor. I samarbetet *Öppen förskola – tillsammans för jobb och integration* arbetar nämnden och förskolenämnden med att stötta föräldralediga utrikes födda kvinnor till etablering på arbetsmarknaden.

Vid behov av ekonomiskt bistånd under föräldraledighet arbetar nämnden tillsammans med föräldern kring plan för arbete eller studier inför att barnet blir 1 år.

Skolungdomar i biståndshushåll får särskilt stöd via Ung Malmö inför studenten för att underlätta övergången till arbete eller studier.

Nämndens arbete mot bidragsbrott bedöms leda till att biståndsärenden utreds och avslutas om bistånd beviljats på felaktiga grunder.

Nämnden bedömer att det fortsatt är avgörande att ha fokus på grunduppdraget kring självförsörjning och mötet med Malmöbor. Det arbetet fortsätter under 2026, parallellt med nämndens förberedelser inför nytt lagförslag om att införa aktivitetskrav inom försörjningsstödet.

Bedömning av bidrag till kommunfullmäktigemålet för året

 Uppnått

Bedömningen är att bidraget till kommunfullmäktigemålet för 2025 har uppnått.

Bedömningen baseras på att en större andel Malmöbor är och blir självförsörjande.

Fler arbetslösa kvinnor och män som är 30 år och äldre avslutades från nämndens arbetsmarknadsinsatser till arbete eller studier 2025.

En större andel av målgruppen 30 år och äldre med ekonomiskt bistånd blev självförsörjande genom exempelvis arbete, studier eller annan ersättning jämfört med 2024.

Bedömning av förväntad förflyttning för mandatperioden

Bedömningen är att bidraget till kommunfullmäktigemålet förväntas leda till önskad förflyttning i riktning mot kommunfullmäktigemålet för mandatperioden.

Bedömningen grundas på nämndens fortsatta fokus på självförsörjningsuppdraget samt antaganden om en återhämtning i svensk ekonomi.

Utvecklingen kan samtidigt påverkas av fortsatt hög arbetslöshet och utmaningar för långtidsarbetslösa.

Kommunfullmäktigemål - Malmö stad arbetar för att skapa goda villkor och förutsättningar för stadens attraktivitet och näringsliv

Uppföljning av bidrag till kommunfullmäktigemålet

Arbetsmarknads- och socialnämnden har, i sitt grunduppdrag, ansvar för att bidra till att fler Malmöbor blir självförsörjande genom arbete eller studier. Nämnden bidrar till kommunfullmäktigemålen genom flera olika insatser.

Arbetsmarknads- och socialnämnden bidrar, bland annat, till målet genom att rusta och matcha Malmöbor till arbetsmarknaden i samverkan med olika aktörer.

För en beskrivning av arbetet och nämndens bedömning, se vidare under kommunfullmäktigemål *Malmö stad arbetar för att stärka sin regionala och nationella roll som motor för tillväxt och sysselsättning*.

Nämnden deltar i arbetet med sociala villkor i upphandlingar tillsammans med fyra andra av stadens nämnder. Genom arbetet ska de arbetssökande i Malmö få tillgång till exempelvis arbetstränings- och praktikplatser hos leverantörer.

Nämnden har fortsatt arbetet med att utveckla platser som bättre kan anpassas till individers behov, parallellt med att möta arbetsgivarnas rekryteringsbehov.

Under 2025 har arbetet med sociala villkor i upphandling omfattat 62 företag.

Nämnden har under året vidareutvecklat handläggning och service med fokus på dialog, tillgänglighet och rättssäkerhet.

Företagare har erbjudits stärkt stöd före, under och efter ansökningsprocessen, vilket har bidragit till ökad tydlighet kring regelverket, förbättrad service och mer effektiva processer.

Nämnden har deltagit i stadens utvecklingsarbete kopplat till näringsliv, narkotikaprevention och osund konkurrens, i nära samverkan med andra nämnder, myndigheter och näringslivet, bland annat genom krognätverket.

Arbetet med att bygga regionala och nationella nätverk för mer enhetlig tillståndshantering har fortsatt, vilket underlättar företagsetablering och drift.

Nämnden fortsätter att utveckla dialog och tillgänglighet gentemot

näringslivet genom tydligare vägledning och ett förebyggande arbetssätt.

Nämnden bidrar också aktivt till ett tryggt och attraktivt nattliv, bland annat genom projektet *Pulse* där nämnden bidrar med utbildande insatser riktade till näringslivet.

Bedömning av bidrag till kommunfullmäktigemålet för året

 Uppnått

Bedömningen är att bidraget till kommunfullmäktigemålet för 2025 har uppnåtts.

Bedömningen baseras på att arbetet med att rusta och matcha arbetslösa Malmöbor till den reguljära arbetsmarknaden pågår enligt plan och att resultaten har stärkts jämfört med 2024.

Nämndens arbete med sociala villkor och utvecklingen av tillståndsenhetens service fortlöper.

Bedömning av förväntad förflyttning för mandatperioden

Bedömningen är att bidraget till kommunfullmäktigemålet förväntas leda till önskad förflyttning i riktning mot kommunfullmäktigemålet för mandatperioden.

Bedömningen baseras på att nämndens samarbete med arbetsgivare fortsätter och förväntas underlättas av den prognostiserade återhämtningen i svensk ekonomi.

Effekten kan begränsas av risken för fortsatt hög arbetslöshet och utmaningar för långtidsarbetslösa.

Nämndens arbete med sociala villkor och utvecklingen av nämndens service kopplat till tillståndshandläggning förväntas gå enligt plan.

Målområde - En grön stad som leder klimatomställningen

Kommunfullmäktigemål - Malmö är en föregångare när det gäller minskade utsläpp av växthusgaser och är en klimatneutral stad 2030

Uppföljning av bidrag till kommunfullmäktigemålet

Malmö stad har som mål att bli klimatneutral senast 2030.

Nämnden har under 2025, tillsammans med funktionsstödsnämnden och

hälsa-, vård- och omsorgsnämnden och med stöd av miljönämnden, genomfört en gemensam genomlysning av nämndernas utsläpp.

Syftet har varit att kartlägga växthusgasutsläpp och identifiera åtgärder som kan bidra till en hållbar klimatomställning. Arbetet utgör ett av socialnämndernas bidrag till det stadsövergripande uppdraget i Färdplan för nettonollorganisation.

Slutsatser från genomlysningen:

- Socialnämnderna har rådighet över och kan bedriva ett förändringsarbete i ungefär hälften av utsläppskategorierna. Övriga kräver dialog och samverkan med andra nämnder eller ligger helt utanför nämndernas rådighet.
- Miljö- och klimatperspektivet behöver integreras i stadens befintliga styrsystem.
- Nämnderna behöver tillgång till utsläppsdata kontinuerligt.

Genomlysningen har gett nämnden en riktning kring vilka områden som nämnden ska fokusera på framåt för att minska utsläppen. Det gäller till exempel resor i tjänsten, effektivt nyttjande av lokaler, standardisering av inköp och effektivisering av fordonsflottan.

I slutet av 2023 antogs Malmö stads fordonsstrategi med syfte att nå en elektrifierad och effektivt använd fordonsflotta för Malmö stads verksamheter.

Nämndens arbete fortsätter med att byta till elbilar. Möjligheter till bilpooler i staden håller på att utredas.

För att minska antalet leveranser till nämndens verksamheter och därmed minska växthusgasutsläpp genomförs fler centraliserade inköp. Nämnden har ett nytt lager från november som möjliggör större inköp med lagerhållning.

Malmö stads centrala upphandlingsenhet har en central roll i arbetet med att miljömässiga krav på leverantörer, produkter och tjänster då en stor del av nämndens upphandlingar hanteras där. I de nämndspecifika upphandlingar som genomförs ställs miljömässiga krav.

Nämnden arbetar med att minska kostnader och klimatpåverkan genom att i ökad utsträckning använda befintliga produkter eller återbruk i stället för nyproduktion. Den totala inköpsvolymen har minskat samtidigt som andelen återbruk har ökat.

Bedömning av bidrag till kommunfullmäktigemålet för året

 Uppnått

Bedömningen är att bidraget till kommunfullmäktigemålet för 2025 har uppnått.

Bedömningen grundas på att flera förändringar inom miljö- och klimatområdet har genomförts under året samt på ökad kunskap om åtgärder för minskade växthusgasutsläpp, bland annat genom effektivare användning av nämndens fordonsflotta.

Bedömning av förväntad förflyttning för mandatperioden

Bedömningen är att bidraget till kommunfullmäktigemålet förväntas uppnås under mandatperioden.

Bedömningen baseras på att det har skett flera förflyttningar inom miljö- och klimatområdet de senaste åren.

Genomlysningen av nämndens växthusgasutsläpp gör att nämnden kommer att fokusera på att minska utsläppen inom områden såsom resor i tjänsten, standardisering av inköp och effektivisering av fordonsflottan.

Kommunfullmäktigemål - Malmö stad arbetar för en långsiktigt hållbar elförsörjning samt ökad energieffektivisering

Uppföljning av bidrag till kommunfullmäktigemålet

I genomlysningen av arbetsmarknads- och socialnämndens klimatpåverkan (se uppföljningen av målet *Malmö är en föregångare när det gäller minskade utsläpp av växthusgaser och är en klimatneutral stad 2030*) framkommer att utsläppskategorin lokaler är arbetsmarknads- och socialnämndens största utsläppskälla.


I kategorin ingår bland annat lokalhyra, möbler och inredning, larm och bevakning. Fossilfria el- och fjärrvärmeavtal står energianvändningen idag för under en procent av nämndens klimatpåverkan.

Genom information och insatser riktade till chefer och medarbetare har nämnden kunnat minska elanvändningen i det dagliga arbetet.

Nämnden medverkar i servicenämndens arbete med gemensamma nivåer för gröna hyresavtal på den externa marknaden. En grön bilaga till hyresavtalen har färdigställts och kommer att tillämpas vid nya och omförhandlade avtal, med krav inom energi, materialval, avfallshantering och mobilitet.

Nämndens verksamheter arbetar med att effektivisera lokalnyttjandet, bland annat genom att planera för införande av flexibla arbetsplatser.

Bedömning av bidrag till kommunfullmäktigemålet för året

 Delvis uppnåtts

Bedömningen är att bidraget till kommunfullmäktigemålet för 2025 har delvis uppnåtts.

Bedömningen baseras på hittills genomförda förflyttningar och att nämnden ser att det finns mer att göra inom området innan målet kan bedömas vara uppnått.

Bedömning av förväntad förflyttning för mandatperioden

Bedömningen är att bidraget till kommunfullmäktigemålet förväntas delvis leda till önskad förflyttning i riktning mot kommunfullmäktigemålet för mandatperioden.

Bedömningen baseras på att det finns utvecklingsområden, till exempel inom energianvändningsområdet där nämnden inte har full rådighet.

Målområde - En mer jämlik stad

Kommunfullmäktigemål - Malmö stad arbetar för att staden ska bli fri från segregation

Uppföljning av bidrag till kommunfullmäktigemålet

Nämndens grunduppdrag handlar om att bistå invånare med olika typer av insatser, bland annat i syfte att bli självständiga och självförsörjande.

Nämndens bidrag till kommunfullmäktigemålet är därför tätt sammanlänkat med arbetet som beskrivs inom övriga kommunfullmäktigemål såsom *goda uppväxtvillkor för barn och unga, att fler Malmöbor ska bli självförsörjande och att stärka det förebyggande arbetet och minska brottsligheten*.

De aktiviteter och statistik som beskrivs under målet om barn och ungas uppväxtvillkor respektive målet om självförsörjning utgör även underlag för att bedöma nämndens förflyttning gällande föreliggande mål om att staden ska bli fri från segregation.

Nämndens arbete för att fler Malmöbor ska bli självförsörjande bidrar till att förbättra förutsättningarna för kvinnor och män att vara delaktiga i samhället.

Nämnden har utvecklat sitt uppsökande och förebyggande arbete för att motverka arbetslöshet. Nämnden samverkar exempelvis med Öppen förskola för att nå ut till utrikesfödda kvinnor med barn i förskoleåldern och genom att främja en ökad etablering på arbetsmarknaden.

Genom insatsen *Dialog med socialtjänsten* arbetar nämnden med att öka tilliten och förståelsen för socialtjänstens uppdrag och arbetssätt, samt lyssna in Malmöbornas erfarenheter, frågor och synpunkter.

Under året har dialogsocionomerna genomfört 112 insatser, däribland informationsträffar, deltagande i studiebesök och konferenser.

Dialog med socialtjänsten har ett nära samarbete med civilsamhället. Syftet med arbetssättet är att bidra till att kunskap om socialtjänsten når ut till Malmöbor, få återkoppling på upplevelsen av socialtjänstens verksamhet och att skapa långsiktiga, goda relationer med organisationer i Malmö.

Inom nämndens insats *Ung i sommar* får ungdomar 16–19 år en första kontakt med arbetslivet genom en feriepraktik.

496 fler ungdomar sökte till *Ung i sommar* 2025 jämfört med förra året. Ökningen ligger i linje med att antalet ungdomar i åldersgruppen ökar.

Antal ungdomar som söker till *Ung i sommar* motsvarar ca 40 procent av målgruppen i åldersgruppen.

Nämnden har fortsatt bidra till arbetet inom de stadsövergripande uppdragen *Lokal utveckling* och *Kraftsamlade insatser*, vilka syftar till att bättre förstå och möta lokala behov av insatser från nämnden.

Nämnden fortsätter därför arbeta aktivt med att utveckla en samverkansstruktur mellan nämndernas olika och gemensamma uppdrag för att skapa mervärde åt Malmöborna och för att undvika parallella processer.

Målet har också en tydlig koppling till uppdraget med *Universell prevention*, vilket nämnden har ansvar för sedan januari 2025.

Nämnden bidrar även i samhällsplaneringsprocessen med ett socialt perspektiv på hur staden bör utvecklas, vilket bland annat syftar till att skapa likvärdiga boendemiljöer för Malmöborna.

Bedömning av bidrag till kommunfullmäktigemålet för året

 Uppnått

Bedömningen är att bidraget till kommunfullmäktigemålet för 2025 förväntas uppnås.

Bedömningen grundas på att nämndens bidrag till målet om att minska segregation i hög grad sker genom arbete inom andra kommunfullmäktigemål, särskilt avseende självförsörjning, barn och ungas uppväxtvillkor samt förebyggande arbete.

De aktiviteter och den statistik som redovisas under dessa mål utgör även underlag för bedömningen av nämndens förflyttning inom föreliggande mål.

Sammantaget bidrar nämndens arbete genom uppsökande och förebyggande insatser, arbete för ökad självförsörjning, tillits- och dialogskapande arbetssätt samt tidiga arbetslivsinsatser till förbättrade förutsättningar för delaktighet och minskad segregation i Malmö.

Bedömning av förväntad förflyttning för mandatperioden

Bedömningen är att bidraget till kommunfullmäktigemålet förväntas leda till

önskad förflyttning i riktning mot kommunfullmäktigemålet under mandatperioden.

Kommunfullmäktigemål - Malmö stad arbetar för stärkt delaktighet och ökad social sammanhållning genom lokal utveckling samt goda och tillgängliga livsmiljöer i hela staden

Uppföljning av bidrag till kommunfullmäktigemålet

I nämndens grunduppdrag ingår att arbeta med inkludering, tidiga insatser och att göra detta i samarbete och samverkan med andra nämnder.

Nämndens bidrag till målet är tätt sammanlänkat med arbetet som beskrivs inom övriga kommunfullmäktigemål, till exempel: *Malmö stad arbetar för att ge barn och unga goda uppväxtvillkor*, *Malmö stad arbetar för att öka andelen Malmöbor som är självförsörjande* samt *Malmö stad arbetar för att stärka det förebyggande arbetet och minska brottsligheten*.

De aktiviteter och den statistik som beskrivs genom uppföljningen av målet om barn och ungas uppväxtvillkor respektive målet att öka andelen Malmöbor som är självförsörjande utgör även underlag för att bedöma nämndens förflyttning gällande föreliggande mål om stärkt delaktighet och ökad social sammanhållning.

Nämnden har fortsatt bidra till arbetet inom de stadsövergripande uppdragen *Lokal utveckling* och *Kraftsamlande insatser*.

Likt målet om att arbeta för att Malmö stad ska bli fri från segregation har även detta uppdrag en tydlig koppling till arbetet med universell prevention.

För att stärka Malmöbornas delaktighet inom individ- och familjeomsorgen har nämnden genomfört flera insatser.

För att familjer ska känna sig mer delaktiga i utredningar och insatser och få en mer ändamålsenlig vård har implementeringen av *Signs of safety* i barn- och ungdomsvården fortsatt under året. Kompetenshöjande insatser har genomförts med fokus på klarspråk och rättssäkerhet.

För att stärka barns och ungas röst och bidra till att fler barn och unga upplever ökad delaktighet i, och förståelse för, den utredningsprocess de är en del av har arbetssättet *Min soc* implementerats i ungdomsenheten och börjat införas i enheterna för barn och familj.

Som exempel kan nämnas att brev riktade direkt till barn har tagits fram och börjat användas. Breven översätts till flera språk för att nå fler.

Nämnden ansvarar för Malmö stads krisstödsorganisation och säkerställer att staden tillsammans med andra aktörer genomför insatser vid oönskade händelser i staden.

Social respons bidrar till att främja trygghet, tillit och social sammanhållning på lokalsamhällsnivå, och bidrar till ett psykologiskt återhämtande på individnivå (se uppföljningen av målet *Malmö stad arbetar för att stärka det förebyggande arbetet och minska brottsligheten* för statistik avseende krisstödet).

Bedömning av bidrag till kommunfullmäktigemålet för året

 Uppnått

Bedömningen är att bidraget till kommunfullmäktigemålet för 2025 förväntas uppnås.

Bedömningen grundas på nämndens arbete inom flera kommunfullmäktigemål, där insatser för barns och ungas uppväxtvillkor, självförsörjning och förebyggande arbete sammantaget bidrar till stärkt delaktighet och social sammanhållning.

Därtill baseras bedömningen på nämndens arbete med lokal utveckling, universell prevention samt insatser för ökad delaktighet i myndighetsutövningen, bland annat genom utvecklade arbetssätt för barns och familjers delaktighet och tillgänglighet.

Bedömning av förväntad förflyttning för mandatperioden

Bedömningen är att bidraget till kommunfullmäktigemålet leder till önskad förflyttning.

Kommunfullmäktigemål - Malmö stad arbetar för att stärka det förebyggande arbetet och minska brottsligheten

Uppföljning av bidrag till kommunfullmäktigemålet

Nämnden har, i sitt grunduppdrag och i socialtjänstlagen, ansvar för att arbeta förebyggande och brottsförebyggande.

Arbetsmarknads- och socialnämnden bidrar till kommunfullmäktigemålet bland annat genom arbetet som utförs inom ramen för nämndens förebyggande och uppsökande uppdrag, sitt uppdrag att ge stöd och hjälp till brottsoffer och våldsutsatta, samt genom att ge vård och stöd till ungdomar som begår brott.

Nämnden bedriver ett aktivt arbete för att förhindra och motverka misstänkta brott i välfärden. Under året har nämnden tagit fram en ny handlingsplan för perioden 2025-2028. Uppföljningen av handlingsplanen biläggs årsanalysen.

Nämnden har under våren slutfört en egenkontroll av de ärenden som

utreddes för misstänkt bidragsbrott under 2024. Av egenkontrollen har det framgått att nämnden förebyggt felaktiga utbetalningar till ett uppskattat värde av 970 000 kronor per månad.

Nämnden arbetar vidare för att ytterligare utveckla arbetet med planen *Fri från våld – en gemensam angelägenhet*. I april 2025 presenterades halvtidsuppföljningen av arbetet utifrån nämndens kommunövergripande uppdrag.

Nämnden har tagit fram en lägesbild avseende mäns våld mot kvinnor och våld i nära relation i Malmö som biläggs årsanalysen.

För att tidigt upptäcka hedersproblematik bland Malmöbor granskas följsamheten till rutinen *Våga fråga och agera* inom ramen för nämndens internkontroll 2025.

Samtidigt pågår projektet *Utökat stöd till utredning barn och familj* där *Resursteam heder* från augusti finns på plats en dag i veckan för att underlätta för dialog och vägledning. Ökad kunskap och tillgänglighet förväntas bidra till fler konsultationer och att fler barn och unga i behov av stöd och skydd upptäcks.

Malmöbor har fått fortsatt stöd genom nämndens insatser mot våld i nära relationer och hedersrelaterat förtryck. Samtalsmottagningen och *Resursteam heder* har under 2025 hanterat 329 respektive 323 ärenden.

Antalet ärenden till *Resursteam heder* har ökat under hösten vilket främst kopplas till att *Resursteam heder* har funnits på plats hos socialtjänsten och erbjudit konsultation på plats.

Under 2025 har arbetet fortsatt med att uppmärksamma våld i ungas relationen oberoende kön och sexuell läggning, men med fokus på flickor och unga kvinnors utsatthet. Under hösten har en kampanj riktad till ungdomar på sociala medier genomförts.

För att underlätta för våldsutsatta att få stadigvarande boende ingår nämnden i *Kompott Skåne* som är en strukturerad samverkan mellan kommuner i Skåne. Metodiken erbjuder ett långsiktigt stöd för våldsutsatta Malmöbor som tvingas byta bostadsort till följd av våldet.

För att förebygga och förhindra att barn och unga begår grova brott har nämnden under året arbetat vidare med den nya samverkansformen *BOB-råd* (Barn och unga i organiserad brottslighet).

Här träffas bland annat socialtjänst, fritidsgårdar, skolan och polisen månadsvis för att stärka det gemensamma arbetet för att motverka att barn och unga hamnar i grov kriminalitet.

Nämnden har under året startat upp insatsen *Lyftet SIG*, vilket är sociala insatsgrupper för unga mellan 13-21 år.

Samarbetet med Maria Skåne Malmö har också intensifierats, i syfte att förbättra arbetet med unga i missbruk och kriminalitet.

Nämnden fortsätter arbetet tillsammans med polisen och Kriminalvården inom ramen för arbetet med *Sluta Skjut* och avhopparverksamhet, i syfte att hjälpa fler individer, däribland barn 15–17 år, att bryta med en kriminell livsstil.

Inom nämndens ansvarsområde finns ytterligare verksamheter som erbjuder stöd till personer som vill lämna kriminalitet.

Under 2025 har Krami Malmö haft 257 aktuella personer i verksamheten, varav 161 skrevs in under året. 83 individer har avslutats och övergått till studier eller arbete. Under året har det genomförts 57 hotbilda-bedömningar på Konsultationsteamet. Av dessa ledde 12 till skyddsplaceringar.

Under 2025 har Malmö stads centrala krisstödsorganisation aktiverats vid 99 oönskade händelser och har genomfört insatser i samband med 66 av dessa. Händelserna har inkluderat bland annat sprängningar, bränder, skjutningar, olyckor och publika suicid.

De kategorier som sticker ut under året är sprängningar och bränder som omfattar 27 respektive 13 av händelserna.

Bedömning av bidrag till kommunfullmäktigemålet för året

 Uppnått

Bedömningen är att bidraget till kommunfullmäktigemålet för 2025 förväntas uppnås.

Bedömningen grundas på nämndens samlade arbete inom förebyggande, uppsökande och brottsförebyggande insatser, stöd till brottsoffer och våldsutsatta samt vård och stöd till barn, unga och vuxna som begår brott.

Bedömningen baseras även på nämndens systematiska arbete mot misstänkt välfärdsbrottslighet, utvecklad samverkan med andra aktörer samt redovisade resultat och volymer inom flera delar av uppdraget.

Bedömning av förväntad förflyttning för mandatperioden

Bedömningen är att bidraget till kommunfullmäktigemålet förväntas leda till önskad förflyttning i riktning mot kommunfullmäktigemålet för mandatperioden.

Målsområde - En god organisation

Kommunfullmäktigemål - Malmö stad är en attraktiv och inkluderande arbetsgivare genom att säkerställa en god arbetsmiljö och trygga anställningar

Uppföljning av bidrag till kommunfullmäktigemålet

Nämndens grunduppdrag handlar även om att vara arbetsgivare för medarbetare inom nämndens verksamheter. Uppgifterna är delegerade till tjänsteorganisationen.

Implementering av uppdragsbeskrivningar för medarbetare och chefer har fortskridit under året. Bland annat används det nya materialet för medarbetar- och lönesamtal fullt ut, vilket tydliggör kopplingen mellan uppdrag, mål och lön.

Arbetet med en övergripande struktur för kompetensutveckling för chefer och medarbetare pågår. Det månatliga chefsbrevet som infördes 2024 har följts upp och utvecklats vidare för att stärka chefers förutsättningar i vardagen.

I budget 2025 fick nämnden särskilda medel för kompetenshöjande insatser. Under hösten lanserade förvaltningen en föreläsning om neuropsykiatriska funktionsnedsättningar, en e-utbildning i konflikthantering och en workshop med företagshälsovården.

Föreläsningen och e-utbildningen riktar till alla medarbetare, medan workshoppen vänder sig till medarbetare som har ett psykiskt påfrestande arbete. Medlen redovisades till kommunstyrelsen via kompetensförsörjningsplanen.

Utifrån stadens nya upplägg av medarbetarenkäten var frågorna om hållbart medarbetarengagemang inte en del av årets enkät.

Utöver de stadsgemensamma frågorna om eNPS, inkludering och diskriminering valde nämnden att komplettera enkäten med frågor om kompetensutveckling, introduktion, trygg och säker arbetsmiljö samt organisatorisk och social arbetsmiljö.

Resultatet visar fortsatt god nivå med en svag minskning i totalen jämfört med föregående år. Trots pågående omställning och omorganisering ligger resultaten stabilt. Den höga svarsfrekvensen (90 %) ger ett tillförlitligt underlag för den fortsatta uppföljningen.

Det framkommer samtidigt behov av att vidareutveckla rutiner och arbetssätt.

Konflikthantering kvarstår som ett utvecklingsområde i vissa delar av organisationen. Den e-utbildning som genomfördes under hösten har fått

positiva omdömen och resultatet visar att vissa behov kvarstår.

I den pågående fördjupade analysen kommer nämnden att behöva utreda vidare var behoven är störst för att kunna rikta insatser framöver.

Resultaten från svaren avseende introduktion samt kompetensutveckling och lärande tas tillvara och integreras i nämndens fortsatta arbete med kompetensförsörjning och kompetensutveckling. Den fördjupade analysen blir en del av nämndens fortsatta arbete kopplat till hållbart arbetsliv.

Den fleråriga trenden med en genomsnittligt låg sjukfrånvaro i förvaltningen håller i sig och är nästan två procentenheter lägre än genomsnittet för Malmö stad. Sjukfrånvaron i nämndens verksamheter har legat runt fem procent för kvinnor och tre procent för män.

Under året har reviderade säkerhetsrutiner för hot, våld och otillåten påverkan börjat implementeras.

Kompetensutvecklingsinsatser för medarbetare; att förebygga och hantera våld och hot samt otillåten påverkan, har utvärderats och slutrapporterats under året.

Beslut har fattats om att fortsätta utbildningsinsatsen *förebygga och hantera hot eller våld* utifrån slutsatserna i rapporten.

Sammanfattningsvis kan nämnden konstatera att insatsen upplevs positivt och har bidragit till kunskap för förvaltningens medarbetare. I årets medarbetarenkät uppger 85 procent att de känner sig trygga och säkra på sin arbetsplats, och SAM-uppföljningen lyfter arbetet mot hot, våld och otillåten påverkan som en friskfaktor med önskemål om fortsatt utveckling.

Bedömning av bidrag till kommunfullmäktigemålet för året

 Uppnåtts

Bedömningen är att bidraget till kommunfullmäktigemålet för 2025 har uppnåtts.

Bedömningen baseras på att nämnden i sin roll som arbetsgivare bidrar till kommunfullmäktigemålet genom att arbeta för att vara en attraktiv arbetsgivare med en god arbetsmiljö.

Nämnden har under året bland annat bidragit genom att arbeta med en struktur för kompetensutveckling för chefer och medarbetare, utvecklat arbetet med att stärka chefers förutsättningar och fortsatt arbete med *Trygg och säker arbetsplats*.

Nämnden fortsätter sitt arbete för en ökad grad av delaktighet och samverkan, att bedriva ett aktivt hälsofrämjande arbete och förebygga risker i arbetsmiljön.

Bedömning av förväntad förflyttning för mandatperioden

Bedömningen är att bidraget till kommunfullmäktigemålet förväntas uppnås.

Bedömningen baseras på nämndens bidrag till kommunfullmäktigemålet i sin roll som arbetsgivare genom sitt arbete med att vara en attraktiv arbetsgivare med en god arbetsmiljö.

Nämnden har bland annat bidragit genom att arbeta med en struktur för kompetensutveckling för chefer och medarbetare, utvecklat arbetet med att stärka chefers förutsättningar och fortsatt arbete med Trygg och säker arbetsplats.

Nämnden bedriver ett aktivt arbete för en ökad grad av delaktighet och samverkan, och ett systematiskt hälsofrämjande arbete för att förebygga risker i arbetsmiljön.

Kommunfullmäktigemål - Malmö stad arbetar för en god kompetensförsörjning, bland annat genom ökat samarbete mellan kommunens nämnder

Uppföljning av bidrag till kommunfullmäktigemålet

Nämnden bidrar till god kompetensförsörjning genom att utveckla en strukturerad kompetensutveckling för medarbetare och chefer och har under året förberett och påbörjat implementeringen av detta.

Det ska utgöra en långsiktig grund för att stärka kompetensen i verksamheten och stödja måluppfyllelse. Ett nytt material för lönesamtal, som tydliggör kopplingen mellan uppdrag, mål och lönebildning, har tagits fram och implementerats.

Socialfondsprojektet *Medledarprogrammet*, finansierat av Europeiska socialfonden (ESF), startade i januari 2025. 100 erfarna medarbetare påbörjat utbildningen och 96 deltar i dagsläget. Programmet pågår i ett och ett halvt år och utgår från uppdragsbeskrivningen för medarbetare.

Syftet är att stärka kompetensen, ge deltagarna en roll i att stödja nya kollegor samt bidra till implementeringen av tillitsbaserad styrning. Projektet avser också främja arbetsmiljön, ett hållbart arbetsliv och ökad jämställdhet samtidigt som rätt kompetens säkras.

Arbetet med att utveckla samarbetet med övriga nämnder fortsätter, bland annat genom projektet *Breddad rekrytering*, som syftar till att bidra till en organisation fri från diskriminering.

Inom kompetensutvecklingsområdet har utbildningsinsatser samlats och strukturerats, och införandet av lärplattformen *Malmö Lär* har påbörjats.

Plattformen skapar förutsättningar för bättre tillgänglighet och uppföljning av lärande och kommer på sikt att kunna fungera som nav för en strukturerad

kompetensutveckling för chefer och medarbetare. Genom att samtidigt se över roller, kravprofiler och befattningsstrukturer kan nämnden bredda rekryteringsbasen och säkerställa att rätt kompetens används på rätt plats.

I 2025 års kompetensförsörjningsrapport har nämnden identifierat fyra områden som centrala för att möta framtida behov: utveckla och behålla kompetens, stärka rekrytering och arbetsgivarattraktivitet, säkra kritiska kompetenser och ledningsförsörjning samt utveckla arbetssätt och digitalisering.

De aktiviteter som tidigare initierats inom nämndens kompetensförsörjningsplan fortlöper och vidareutvecklas inom dessa fyra områden, samtidigt som 2025 års plan utökas med ett nytt och särskilt fokus på att identifiera kritiska kompetenser och att arbeta med successionsplanering.

Detta innebär en förflyttning mot ett mer proaktivt och sammanhållet kompetensförsörjningsarbete där lärande, arbetsmiljö, organisering och ledarskap ses i relation till varandra.

En bibehållen låg sjukfrånvaro samt en minskad personalomsättning pekar på att arbetet med att göra arbetsmarknads- och socialnämnden till en hållbar och attraktiv arbetsgivare går åt rätt håll.

Nämndens genomsnittliga personalomsättning har historiskt varit något högre än i Malmö stad som helhet. År 2024 sjönk personalomsättningen i nämnden med ca 3 procentenheter jämfört med året innan och har under 2025 sjunkit med ytterligare 1 procent.

Personalomsättningen för kvinnor är mer än 1 procentenhet lägre än föregående år. Merparten av kategorier av socialsekreterare visar en lägre omsättning under 2025 där personalomsättningen för socialsekreterare barn och unga har sjunkit med 1 procent jämfört med 2024.

Bedömning av bidrag till kommunfullmäktigemålet för året

 Uppnått

Bedömningen är att bidraget till kommunfullmäktigemålet för 2025 har uppnått.

Bedömningen baseras på nämndens arbete med en strukturerad kompetensutveckling (kompetensutvecklingsprogram) för medarbetare och chefer som ska utgöra en långsiktig grund för att stärka kompetensen i verksamheten och stödja måluppfyllelse, samt den minskande personalomsättningen.

Bedömning av förväntad förflyttning för mandatperioden

Bedömningen är att bidraget till kommunfullmäktigemålet förväntas uppnås.

Bedömningen baseras på nämndens arbete med en strukturerad kompetensutveckling (kompetensutvecklingsprogram) för medarbetare och

chefer som ska utgöra en långsiktig grund för att stärka kompetensen i verksamheten och stödja måluppfyllelse, samt den minskande personalomsättningen.

Nämndens arbete har i hög grad inriktats på att etablera hållbara processer för lärande, medledarskap och kompetensutveckling snarare än kortsiktiga insatser. Detta bidrar till kommunfullmäktigemålet om att vara en attraktiv och inkluderande arbetsgivare.

Kommunfullmäktigemål - Malmö stad ger en god och likvärdig service

Uppföljning av bidrag till kommunfullmäktigemålet

Under året har nämnden tagit steg för att erbjuda service som är likvärdig, rättssäker och anpassad efter Malmöbornas behov.

Uppföljningen av kommunfullmäktigemålet utgår även från *Malmö stads policy för mänskliga rättigheter*, vilken nämnden har valt att konkretisera genom begreppen respektfullhet, tillgänglighet och begriplighet.

För att nå målen i den nya socialtjänstlagen som trädde i kraft 1 juli 2025 har förvaltningsledningen tagit beslut om sex prioriterade förflyttningar för förvaltningen. Tre av dessa förflyttningar är direkt vägledande för aktiviteter inom detta målområde.

Förflyttningarna innebär ett ökat fokus på att stärka tilliten samt att arbeta mer behovsstyrt och samskapande tillsammans med Malmöbor.

Majoriteten av nämndens verksamheter har genomfört en brukarundersökning för att följa upp Malmöbornas upplevelse av bland annat tillgänglighet, begriplighet och respektfullhet.

Resultatet för 2025 visar en fortsatt hög nöjdhet, där 94 procent av de vuxna (oförändrat från 2024) och 95 procent av de unga (97 procent 2024) sammantaget är nöjda med det stöd de får. När resultatet bryts ner utifrån ålder och kön framkommer variationer inom och mellan deltagande målgrupper.

Avdelningen stöd och insats har genomfört en brukarundersökning för att undersöka om de Malmöbor som är aktuella på avdelningen är nöjda med stödet de får och om de känner sig trygga på boendet. Utifrån enkäten har nämnden identifierat områden att arbeta vidare med.

Enkäten *Löpande insikt 2024* visar att fler företagare är nöjda med servicen kring serveringstillstånd, vilket bedöms bero på att nämnden under 2024 förenklade ansökan om tillstånd för alkoholservering och försäljning av tobak och liknande produkter.

Nämnden har, under 2025, påbörjat ett utvecklingsarbete kring ett

familjeorienterat förhållningssätt i familjer där det förekommer skadligt bruk och beroende. Syftet är att erbjuda ett samordnat och enhetligt stöd till hela familjen, vilket bedöms öka förståelsen för det stöd som ges.

För att öka förutsättningar för ett långsiktigt hållbart boende samt snabbare och mer träffsäkra placeringar har nämnden även arbetat med processerna för bokning och matchning av boendeplatser. Arbetet bedöms bidra till att öka förutsättningarna för ett långsiktigt och självständigt boende.

Nämnden har under året utvärderat och utvecklat en del av de kärnprocesser som bidrar till en mer likvärdig och rättssäker service för Malmöborna. Syftet är att tydliggöra processer, säkerställa begriplighet, följsamhet och förutsägbarhet.

Under året har nämnden haft ett ökat fokus på att insatser är tillgängliga tidigt och enkelt för Malmöborna.

I samverkan med andra förvaltningar har nämnden utvecklat arbetet med skolsociala team och förskolesocionomer för att erbjuda barn och unga stöd i ett tidigt skede. För att nå fler familjer har även föräldraskapsstödet utökats. Som en del av arbetet med att stärka föräldraskapsstödet har nämnden initierat ett arbete med att samordna information om Malmö stads föräldraskapsstöd på malmo.se.

Parallellt har omställningen mot en mer hållbar socialtjänst fortsatt, där vissa insatser efter lagens ikraftträdande nu erbjuds utan behovsprövning till fler målgrupper.

Arbetet med att skapa tillitsfulla och meningsfulla möten med Malmöborna har förstärkts under året. Arbetssätt som *Signs of Safety* och *Min Soc* främjar delaktighet och respekt, särskilt inom barn- och ungdomsvården.

Nämndens satsning *Dialog med socialtjänsten* har under året blivit ett permanent arbetssätt, vilket bidrar till ökad transparens och tillit till socialtjänstens uppdrag. För att öka begripligheten i mötet med Malmöbor har en del av medarbetarna i förvaltningen fått utbildning i bemötande av personer med kognitiva funktionsnedsättningar.

Nämndens utveckling av digitala verktyg stödjer och kompletterar det personliga mötet. Digitalisering inom nämndens verksamheter ska bidra till ökad tillgänglighet, insyn i det egna ärendet och möjliggör självhjälp.

Under året har nya e-tjänster lanserats, såsom digital tidsbokning av informationssamtal hos Familjerätten och digital ansökan om förebyggande familjesamtal.

Ett omfattande utvecklingsarbete med nya digitala lösningar och förändrade arbetssätt har pågått under året för arbetssökande. Syftet är att stärka individens delaktighet och ge bättre insyn i den egna planeringen, vilket i förlängningen bedöms bidra till en mer effektiv och användarvänlig service.

Under året har nämnden även utforskat möjligheterna med AI för att identifiera relevanta användningsområden. På sikt bedöms AI kunna

minska den administrativa bördan, vilket frigör tid för det personliga mötet.

Genom samarbeten med RISE, andra storstadskommuner, intervjuer med Malmöbor och workshops med medarbetare har nämnden fördjupat sin förståelse för målgruppen och Malmöbornas behov.

Inför att en ny socialtjänstlag trädde i kraft har även en omfattande barnkonsekvensanalys genomförts, där barn själva fått komma till tals.

Samtidigt har nämnden fortsatt utveckla metoder för att mäta insatsers effekt. Sammantaget bedöms detta förbättra möjligheterna att erbjuda rätt stöd till Malmöborna framöver.

Bedömning av bidrag till kommunfullmäktigemålet för året

 Uppnått

Bedömningen är att bidraget till kommunfullmäktigemålet för 2025 har uppnått.

Bedömningen grundas på nämndens samlade arbete för att stärka begriplighet, tillgänglighet och respektfullt bemötande, samt på utvecklade arbetssätt och processer som bidrar till en mer likvärdig och rättssäker service.

Därtill baseras bedömningen på stabilt höga resultat i brukarundersökningar, genomförda styrande förflyttningar kopplade till den nya socialtjänstlagen samt insatser för ökad delaktighet, tidig tillgång till stöd och förbättrad tillgänglighet, inklusive digitala lösningar.

Bedömning av förväntad förflyttning för mandatperioden

Bedömningen är att bidraget till kommunfullmäktigemålet förväntas leda till önskad förflyttning i riktning mot kommunfullmäktigemålet för mandatperioden.

Bedömningen baseras på uppföljningen ovan. Utvecklingen är beroende av förslag på kommande lagförändringar vars påverkan på nämndens uppdrag är svåra att överblicka idag.

Redovisning av budgetuppdrag

Målområde - En attraktiv stad för arbete och hållbar tillväxt

Kommunstyrelsen ges, i samarbete med arbetsmarknads- och socialnämnden och andra berörda nämnder, i uppdrag att utreda hur kommunens arbetsmarknadsinsatser mer strategiskt kan användas för att lösa aktuella och framtida utmaningar inom kommunens kompetensförsörjning

Stärkt koppling mellan arbetsmarknadsinsatser och stadens kompetensbehov

Malmö stad står inför utmaningar med att säkra framtida kompetens inom välfärden samtidigt som många Malmöbor står långt från arbetsmarknaden.

Under hösten 2025 har en utredning genomförts för att undersöka hur stadens arbetsmarknadsinsatser kan användas mer strategiskt för att möta kompetensbehovet.

Utredningen visar att det finns potential att skapa fler vägar in i stadens verksamheter genom kombinationer av utbildning, praktik och arbetsmarknadsanställningar.

Två konkreta insatser har identifierats:

Kombinationsutbildning för bad- och ekonomivärkar i samverkan mellan gymnasie- och vuxenutbildningsnämnden, arbetsmarknads- och socialnämnden och fritidsnämnden, med planerad start 2026.

Strategisk användning av arbetsmarknads- och socialnämndens rekryteringstjänst vid servicenämndens säsongsrekryteringar till markskötsel.

Utredningen pekar också ut gemensamma kompetensområden som är strategiskt viktiga: svenska språket, digital kompetens, professionalisering inom vård och omsorg, pedagogiska färdigheter samt arbetsmiljö och säkerhet.

Utredningen visar även behov av att hitta ett systematiskt sätt för hur arbetsmarknadsinsatser och stadens egna kompetensförsörjningsbehov kan matchas.

Genom tidig identifiering vid kompetensplanernas gap-analys och förslag på att tjänster som inte ställer krav på gymnasieexamen rekryteras via arbetsmarknads- och socialnämnden.

För att stärka kopplingen mellan arbetsmarknadsinsatser och kompetensförsörjning föreslås ett kompetensråd med fokus på samverkan

mellan Arbetsförmedlingen, arbetsmarknads- och socialnämnden, samt andra berörda förvaltningar i staden.

Detta bedöms vara centralt för att utveckla fler hållbara insatser och möta kraven i den kommande aktivitetskravsreformen 2026. Ambitionen är ett arbetssätt som tar tillvara individens potential och möter välfärdens behov.

Ekonomisk utveckling under året

Budgetavvikelse per verksamhetsområde

VERKSAMHETSOMRÅDE (Tkr)	Kommunbidrag	Utfall budgetavvikelse
Arbetsmarknad och ekonomiskt bistånd (AMA EBB)	1 625 970	73 174
Individ- och familjeomsorg (IFO)	1 912 260	-45 021
Boende, tillsyn och service (BTS)	537 093	-109 407
Stab och förvaltningsövergripande kostnader (Stab o öv)	271 124	85 848
SUMMA	4 346 447	4 594

Budgetavvikelse

Driftbudget

Tkr	Utfall	Prognos DR	Förändring
Nettokostnad	-4 341 853	-4 345 571	3 718
Kommunbidrag	4 346 447	4 345 571	876
Resultat (budgetavvikelse)	4 594	0	4 594

Orsaker till årets resultat

Viktiga orsaker till årets resultat	Utfall
Arbetsmarknadsanställningar (AMA EBB)	13 541
Utbetalt ekonomiskt bistånd (AMA EBB)	28 003
Insatser, egen och extern regi, inklusive ensamkommande barn (IFO)	-54 151
Myndighetsfunktion och ledning socialtjänst (IFO)	9 129
Akutboende och boende för våldsutsatta, hemlöshet (BTS)	-107 057
Överskott central reserv (Stab o öv.)	80 096
Övriga avvikelser (samtliga verksamhetsområden)	35 033
Summa budgetavvikelser	4 594

Förändringar jämfört med delårsrapport

Viktiga förändringar jämfört med delårsrapport	Utfall
Högre överskott Arbetsmarknadsanställningar (AMA EBB)	5 341
Lägre överskott Utbetalt ekonomiskt bistånd (AMA EBB)	-2 597

Lägre underskott Insatser, egen och extern regi, inklusive ensamkommande barn (IFO)	4 249
Högre överskott Myndighetsfunktion och ledning socialtjänst (IFO)	8 229
Högre underskott Akutboende och boende för våldsutsatta, hemlöshet (BTS)	-34 277
Högre Överskott central reserv (Stab o öv.)	7 371
Högre överskott Övriga avvikelser (samtliga verksamhetsområden)	16 278
Summa förändringar	4 594

Investeringsram

Tkr	Utfall	Budget	Avvikelse
Inventarier och lokalanpassningar (bl.a. säkerhets- och brandskyddssystem)	12 388	25 000	12 612
Summa investeringar	12 388	25 000	12 612

Analys av avvikelse i förhållande till nämndens driftbudget

För 2025 har kommunfullmäktige tilldelat arbetsmarknads- och socialnämnden en kommunbidragsram på totalt 4 346 miljoner kronor samt en investeringsram som uppgår till 25 miljoner kronor.

I årsanalysen analyseras nämndens ekonomiska resultat för hela 2025 samt väsentliga orsaker till budgetavvikelser. Dessutom kommenteras de förändringar som skett sedan den senaste prognos som lämnades till Kommunstyrelsen i samband med *Delårsrapport 2025* i september.

Arbetsmarknads- och socialnämnden har beslutat om fördelning av tilldelat kommunbidrag mellan nämndens verksamhetsområden: *Arbetsmarknad och ekonomiskt bistånd; Individ och familj; Boende, tillsyn och service* samt *Stab och förvaltningsövergripande kostnader*. Analysen av nämndens avvikelse i förhållande till driftbudget utgår från dessa fyra verksamhetsområden.

Viktiga förändringar avseende nämndens ramar och fördelningen mellan verksamhetsområden under 2025

Utöver nämndens ursprungliga budget från kommunfullmäktige på 4 316 miljoner kronor, har kommunstyrelsen under året fattat flera beslut om tilläggsbudgetar till nämnden. Totalt har nämndens kommunbidrag utökats med 30 miljoner kronor i tillfälliga satsningar under året.

I januari tilldelades nämnden 23,4 miljoner kronor i tillfälligt utökat kommunbidrag för strategiska jobbsatsningar, vilka fördelades till verksamhetsområde *Arbetsmarknad och ekonomiskt bistånd*. I mars beslutade kommunstyrelsen att ge nämnden ytterligare ett tillskott på 1,5

miljoner kronor i kommunbidrag för kompetenshöjande insatser. Dessa medel fördelades till nämndens HR-avdelningen vid verksamhetsområde *Stab och förvaltningsövergripande kostnader*.

I juni beslutade kommunstyrelsen att tilldela nämnden ytterligare 3,8 miljoner kronor i kommunbidrag avseende satsning på *Unga i risk*. Dessa medel fördelades till verksamhetsområde *Individ och familj*.

I augusti beslutade kommunstyrelsen att utöka nämndens budget för kompetenshöjande insatser ytterligare med 0,4 miljoner kronor, vilka fördelades till *Stab och förvaltningsövergripande kostnader*.

I september beslutade kommunstyrelsen att utöka nämndens budget med 0,9 miljoner kronor för att för att finansiera föreningar vars ändamål är att arbeta förebyggande och främjande med kvinnofrid och kvinnors hälsa.

Under året har kommunbidrag också omfördelats från den övergripande reserven till verksamheter vars utfall i löneöversynen överstiger 2 procent. I nämndsbudgeten kompenseras verksamhetsområdena för löneökningar motsvarande 2 procent från och med april, medan resterande förväntade kostnad för löneöversyn budgeterades i reserven.

Tabellen nedan sammanfattar nettoeffekten av tilläggsbeslut från kommunstyrelsen samt övriga omfördelningar under året.

FÖRÄNDRINGAR AV KOMMUNBIDRAG UNDER 2025 - Belopp i tusentals kronor					
Verksamhetsområ- de	Nämnds- budget 2025	Tillägg från KS jan-jun	Omfördel n. löne- reserv	Tillägg från KS jul-dec	SUMMA helår 2025
Arbetsmarknad och ekonomiskt bistånd	1 596 282	23 460	6 229		1 625 971
Individ och familj	1 898 027	3 800	10 433		1 912 260
Boende, tillsyn och service	534 652	0	2 441		537 093
Stab och förvaltningsövergripande	287 482	1 500	-19 103	1 244	271 123
TOTAL	4 316 443	28 760	0	1 244	4 346 447

Övergripande kommentar till budgetavvikelse

För 2025 redovisar arbetsmarknads- och socialnämnden ett överskott på 4,6 miljoner kronor, vilket motsvarar 0,1 procent av tilldelat kommunbidrag.

Resultatet är ojämnt fördelat mellan verksamheten med överskott inom *Arbetsmarknad och ekonomiskt bistånd* och inom *Stab och förvaltningsövergripande kostnader* samt underskott inom *Individ och familj* och *Boende, tillsyn och service*.

Överskottet förklaras dels av ett överskott avseende utbetalt ekonomiskt bistånd, som blev 28 miljoner kronor lägre än budgeterat, dels av lägre kostnader inom arbetsmarknadsinsatser som blivit 13,5 miljoner kronor lägre än budgeterat. Dessutom kvarstår 80 miljoner kronor i den övergripande reserven.

Nämnden har erhållit statsbidrag för omställning till en långsiktigt hållbar, förebyggande och kunskapsbaserad socialtjänst (kopplat till nya socialtjänstlagen) på 21,6 miljoner kronor. Dessa medel har finansierat nämndens utvecklingsarbete i verksamheterna under året.

Överskottet reduceras av underskott inom *Individ och familj* och *Boende, tillsyn och service*. Underskottet förklaras främst av att boendekostnader för hemlösa översteg budgeten med 107 miljoner kronor.

Även kostnaderna för externt köpt vård inom Individ- och familjeomsorg blev drygt 73 miljoner kronor högre än budgeterat.

Utfallet innebär en förbättring med 4,6 miljoner kronor jämfört med nollresultat som prognostiserades i delårsrapporten i september.

Förändringen förklaras av att flera överskott blivit högre än tidigare prognos, vilket kompenserar för effekten av att underskottet avseende boende för hemlösa ökat väsentligt.

Såväl budgetavvikelse som förändringar i förhållande till prognosen i *Delårsrapport 2025* förklaras närmare under respektive verksamhetsområde nedan.

Verksamhetsområde Arbetsmarknad och ekonomiskt bistånd

Verksamhetsområde *Arbetsmarknad och ekonomiskt bistånd* är nämndens näst största med en budget för 2025 som uppgår till drygt 1 626 miljoner kronor eller 37 procent av nämndens totala kommunbidrag.

Drygt 56 procent av budgeten utgörs av utbetalt ekonomiskt bistånd och resterande budget fördelar sig mellan myndighetsfunktion för ekonomiskt bistånd och boende samt arbetsmarknadsinsatser.

Verksamhetsområdet redovisar ett överskott för 2025 på 73 miljoner kronor, eller 4,5 procent av tilldelat kommunbidrag. Överskottet förklaras till största delen av att kostnaderna för utbetalt ekonomiskt bistånd blivit 28 miljoner kronor lägre än budgeterat. Även arbetsmarknadsinsatser redovisar ett överskott på 13,5 miljoner kronor till följd av lägre antal anställningar än planerat under året. Verksamheten har fortsatt lägre personalomsättning jämfört med tidigare år, vilket har bidragit till en stabil och erfaren personalstyrka.

I jämförelse med prognosen i *Delårsrapport 2025* har överskottet ökat med 17 miljoner kronor. Det ökade överskottet förklaras främst av att intäkterna blivit högre och personalkostnaderna lägre inom myndighetsfunktionen.

Dessutom har överskottet avseende arbetsmarknadsanställningar ökat något.

Arbetsmarknadsinsatser

I januari 2025 beslutade kommunstyrelsen (STK-2024-141) att tilldela verksamhetsområdet tillfälliga medel på cirka 23,5 miljoner kronor från kommunstyrelsens strategiska jobbsatsningar. Satsningen har förbättrat nämndens förutsättningar för finansiering av arbetsmarknadsanställningar.

För arbetsmarknadsinsatserna (arbetsmarknadsanställningar och praktikplatser, inklusive arbetsmarknadssekreterare och administration) redovisas ett sammantaget överskott på drygt 17 miljoner kronor.

Överskottet förklaras främst av att antalet arbetsmarknadsanställningar (exklusive Jobb för unga) blev lägre än budgeterat. Minskningen beror, bland annat, på ett ändrat arbetssätt, vilket innebär att anställningarna pågår i 12 månader. Detta innebär en högre omsättning och fler avslut i förhållande till nyanställningar.

Under året har även en större andel av anställningarna erbjudits till Malmöbor med funktionsnedsättningar, vilket har medfört längre förberedelsetider innan en anställning kan påbörjas.

Arbetsmarknadsanställningar är fortsatt ett viktigt verktyg för förankring på arbetsmarknaden för nämndens målgrupper. Platserna som skapats i staden används också för sådana uppdrag som Arbetsförmedlingens satsning på jobb för ungdomar.

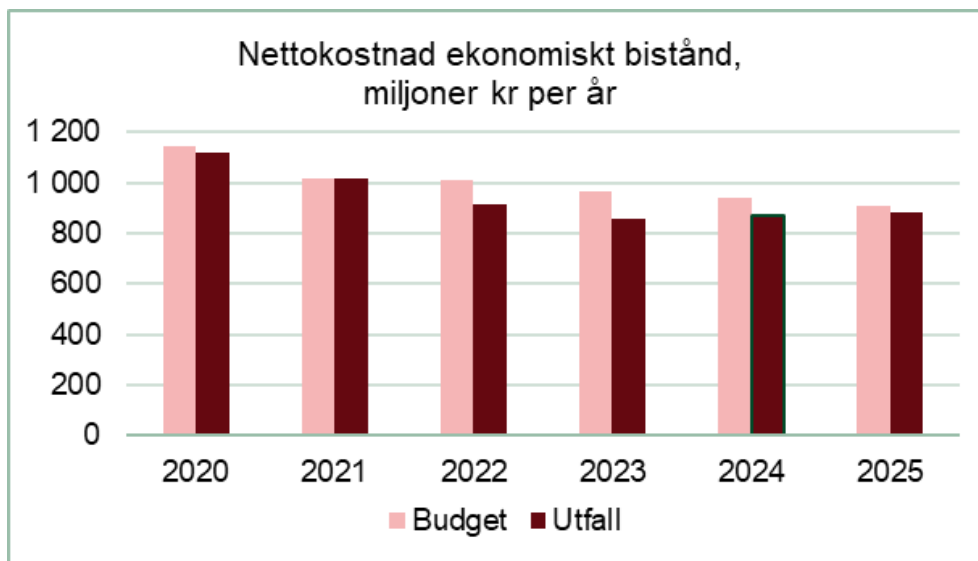
De varierande förutsättningarna från Arbetsförmedlingen medför att verksamheten kontinuerligt behöver arbeta med hur framtagna platser i staden används och vilka anställningsformer som tillämpas.

Utbetalt ekonomiskt bistånd

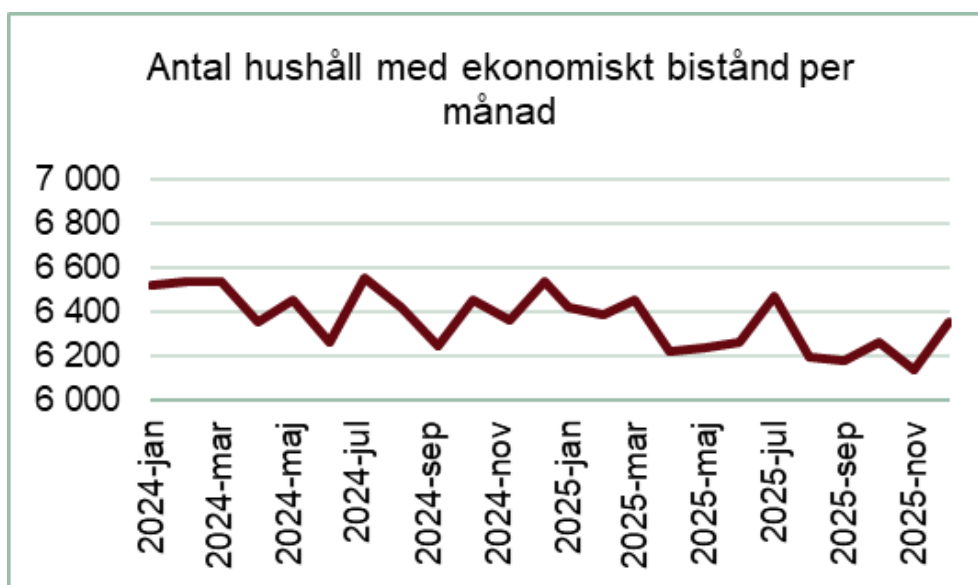
Budgeten för utbetalt ekonomiskt bistånd omfattar kostnader för utbetalt ekonomiskt bistånd och intäkter i form av återbetalningar av bistånd samt kostnadsersättningar för bistånd från exempelvis Migrationsverket.

Totalt redovisas ett överskott för 2025 på 28 miljoner kronor, vilket innebär en liten minskning i förhållande till det överskott på knappt 31 miljoner kronor som prognostiserades i *Delårsrapport 2025*.

Nettokostnaden uppgår för 2025 till totalt 882 miljoner kronor, vilket innebär en ökning med 1 procent jämfört med 2024. I *Delårsrapport 2025* prognostiserades nettokostnaden till 880 miljoner kronor.

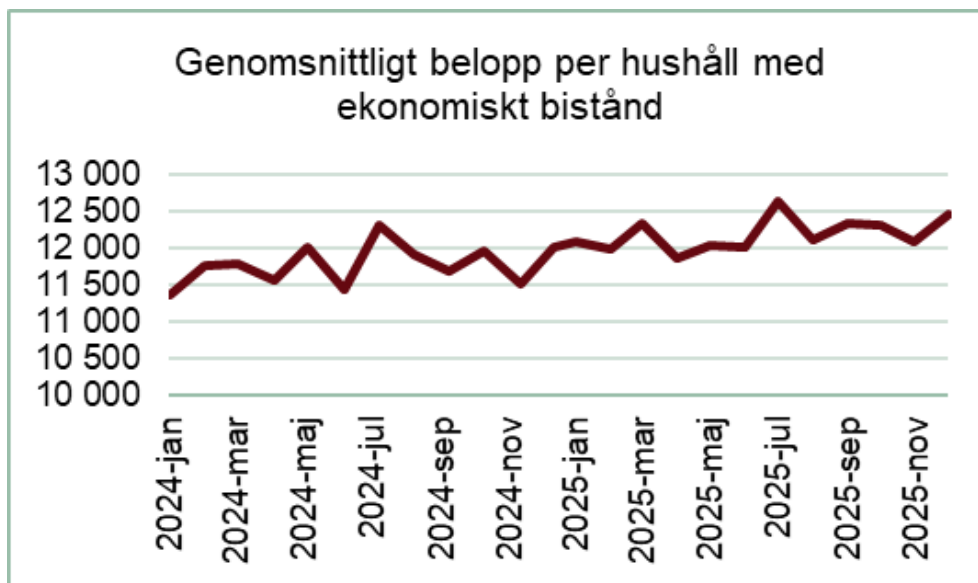


Det genomsnittliga antalet hushåll under 2025 var cirka 6 300 hushåll per månad, vilket innebär en minskning med 2 procent jämfört med föregående år då genomsnittet låg på drygt 6 400 hushåll.



För hela 2025 ökade den genomsnittliga kostnaden per hushåll och månad med 3,6 procent i förhållande till 2024 års genomsnitt, från knappt 11 800 kronor per månad till 12 200 kronor per månad.

Riksnormen för 2025 ökade med 2,8 procent.



Verksamhetsområde Individ och familj

Verksamhetsområdet *individ och familj* är nämndens största med totalt drygt 1 912 miljoner eller 44 procent av nämndens kommunbidrag. Nästan hälften av budgeten, 45 procent, utgörs av kostnader för externt köpt vård, och resterande budget fördelar sig mellan myndighetsfunktion och egna insatser.

Budgeten för egna insatser har vuxit successivt de senaste åren i syfte att uppnå en ökad flexibilitet att möta Malmöbornas behov och en ökad effektivitet i nyttjandet av verksamhetens resurser. Framför allt utvecklas insatser inom öppenvård och stödboende.

Verksamheten hanterar komplexa behov och förutsättningarna förändras löpande. Exempelvis har ett ökat inflöde av orosanmälningar och förändrad lagstiftning kring barns rättigheter i skyddat boende lett till ökad arbetsbelastning i verksamheten.

Det är också ett ökat antal barn och unga som har en varierad och komplex problematik där specialkompetens efterfrågas. Samtidigt ställs tydligare krav på verksamheten att arbeta brottsförebyggande, särskilt att förebygga och motverka brottslighet bland barn och unga.

Utöver förändrade krav och förutsättningar för verksamhetens inriktning och arbetssätt så påverkas kostnaderna inom verksamhetsområdet av prisutvecklingen hos externa aktörer såsom SiS och externa HVB-hem.

Staten har även minskat tidigare subventioner på området, vilket pressar verksamhetens ekonomi ytterligare. Satsning på tidiga och förebyggande insatser behöver fortsätta och prioriteras, vilket även betonas i den nya socialtjänstlagen.

Verksamhetsområdet redovisar ett underskott för året på 45 miljoner kronor,

vilket innebär en förbättring i förhållande till det prognostiserade underskottet på knappt 58 miljoner kronor i *Delårsrapport 2025*.

Underskottet avser främst externt köpt vård, där kostnaderna blivit drygt 73 miljoner kronor högre än budgeterat. Orsaken är huvudsakligen högre genomsnittliga dygnskostnader vilket beror på prisökningar under året och en minskad statlig subvention av placeringar, men också ett högre antal vårddyggn i familjehem och jourhem än budgeterat. Insatser i egen regi redovisar ett överskott på 23 miljoner kronor.

Myndighetsfunktionen redovisar ett överskott på 9 miljoner kronor. Överskottet beror främst på att tjänster varit tillfälligt vakanta under pågående rekrytering.

Nedan följer en redogörelse för budgetavvikelserna utifrån de största insatsformerna som ingår i verksamhetsområdet.

Placeringar i familjehem och jourhem

Familjehemsvård ska i första hand eftersträvas i släktinghem och i av förvaltningen rekryterade familjehem. Vid bristsituationer och särskilt vårdkrävande placeringar anlitas så kallade konsulentstödda familjehem.

Barn och unga kan också tillfälligt placeras i jourhem i väntan på en mer varaktig familjehemsplacering. Även implementeringen av modellen *Signs of safety* som används i verksamheten leder till fler placeringar i släktinghem och ett minskat behov av användande av konsulentstödda familjehem.

Behovet av familjehemsplaceringar av barn och unga är fortsatt högt och under 2025 har antalet vårddyggn överstigit budget med drygt 21 procent. Samtidigt har den genomsnittliga kostnaden per dygn blivit något lägre än budgeterat. Sammantaget blev resultatet för 2025 ett underskott på drygt 21 miljoner kronor för familjehemsplaceringar.

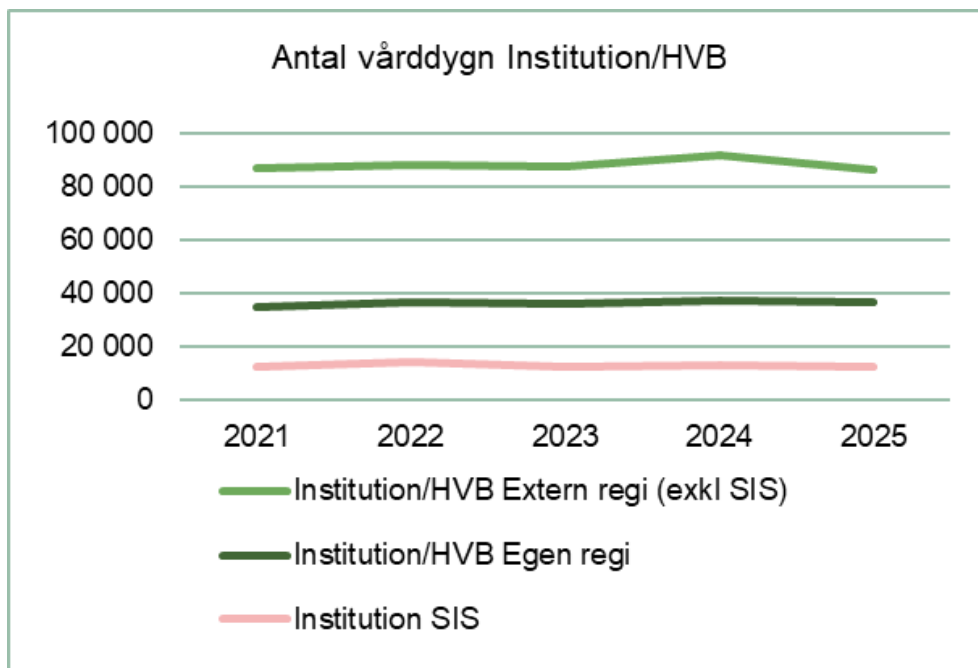
Institutionsvård för barn, unga och vuxna

För institutionsplaceringar av barn, unga och vuxna redovisas ett underskott på 32 miljoner kronor. Hela underskottet är hänförligt till externa placeringar medan verksamheten i egen regi redovisar ett litet överskott. Underskottet i extern regi avser främst placeringar i HVB och SiS.

Underskottet förklaras av både högre dygnspriser och högre antal vårddyggn än budgeterat. Sammantaget för båda vårdtyperna överstiger kostnaderna budget med närmare 27 procent.

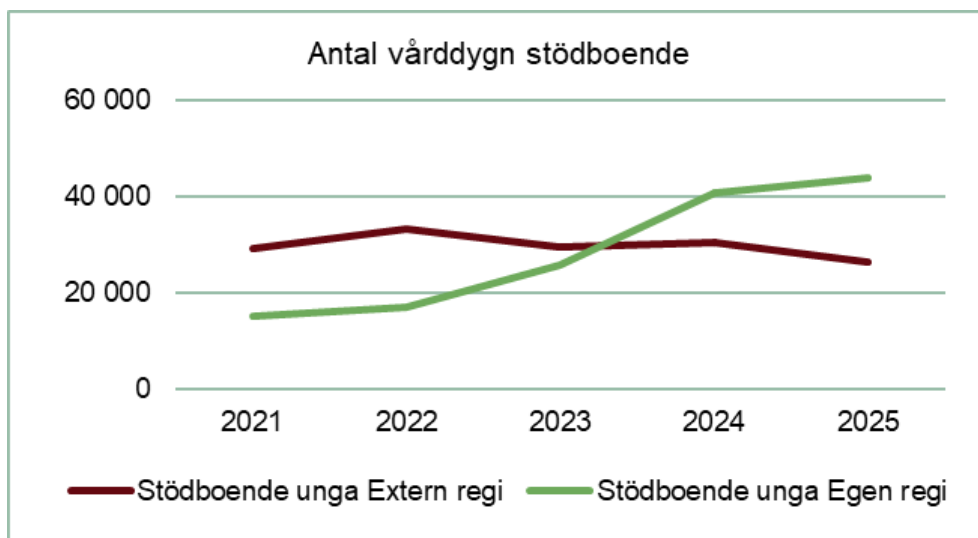
Den minskade statliga subventionen av placeringar av barn och unga samt kraftiga prisökningar på SiS-placeringar medför att den genomsnittliga kostnaden per vårddygn på SiS har ökat med drygt 40 procent i jämförelse med 2024 års snittkostnad.

Nedanstående diagram visar utvecklingen av antalet vårddyggn jämfört med tidigare år på HVB (egen och extern regi) och SiS.



För insatsen Stödboende redovisas ett underskott på 1,2 miljoner kronor, vilket främst beror på högre kostnader för platser i extern regi. Trots att antalet platser i egen regi har utökats de senaste åren, är platserna inte tillräckligt för att möta den totala volymökningen.

Utökningen av antalet platser är en del av strategin för att minska kostnaderna för externt köpt vård.



Insatser i öppenvård

För insatser i öppenvård redovisas ett underskott på totalt 1,6 miljoner kronor. Underskottet är huvudsakligen hänförligt till externt köpt öppenvård som blivit 19 miljoner kronor högre än budget, medan nämndens egen verksamhet redovisar ett överskott på 17 miljoner kronor.

Underskottet inom extern öppenvård avser volymökning av ärenden som inte kunde hanteras internt. Överskottet i egen regi förklaras dels av statsbidrag inkommit som finansierat utökning av verksamhet, dels av vakanta tjänster under pågående rekrytering.

Inom verksamheten pågår en satsning för att öka insatserna i egen regi, särskilt för barn och unga, och därmed minska köp av vård från externa aktörer ytterligare samt för att kunna ta emot fler Malmöbor.

Bland verksamheternas främsta målgrupper finns ungdomar i åldrarna 12–18 år med ett normbrytande beteende, begynnande kriminalitet eller psykisk ohälsa i kombination med omsorgsbrist/bristande föräldraförmåga.

Även vuxna med missbruk och/eller bristande föräldraförmåga är en viktig målgrupp.

Placeringar av ensamkommande barn

Inom verksamhetsområde *Individ och familj* hanteras mottagandet av ensamkommande barn, som placeras i exempelvis stödboende, HVB eller familjehem. Mottagandet av vuxna och familjer hanteras inom verksamhetsområde *Boende, tillsyn och service*.

Mottagandet av ensamkommande barn har minskat de senaste åren. Även det tidigare prognostiserade antalet ensamkommande barn, till följd av Rysslands invasion av Ukraina, har nedjusterats efter Migrationsverkets prognos.

Sammantaget har detta inneburit att mottagandet av ensamkommande barn från Ukraina kunnat hanteras inom befintligt uppbyggd kapacitet inom verksamhetsområde *Individ och familj*.

Verksamhetsområdet redovisar ett underskott för placeringar av ensamkommande barn på knappt 4 miljoner kronor. Underskottet förklaras huvudsakligen av sänkta schablonersättningar för ensamkommande barn under 18 år, samt av att ersättningarna från Migrationsverket inte fullt ut täcker verksamhetens kostnad för placering på HVB eller stödboende.

Verksamhetsområde Boende, tillsyn och service

Verksamhetsområdet boende, tillsyn och service har en total budget 2025 på 537 miljoner kronor eller 12 procent av nämndens kommunbidrag. Budgeten består till drygt 70 procent av kostnader för insatser till hemlösa, där boendekostnader utgör den övervägande delen.

Resterande delar av budgeten omfattar bland annat flyktingmottagande, enheten för överförmyndarärenden, tillståndsenheten samt en enhet för administration och service till verksamhetsavdelningarna inom förvaltningen.

För 2025 redovisas ett sammantaget underskott på 109 miljoner kronor, vilket motsvarar 20 procent av tilldelat kommunbidrag. Underskottet avser

främst kostnaderna för hemlöshet som har blivit 110 miljoner kronor högre än budgeterat. Detta är kopplat till fortsatt höga och ökade volymer samt ökade dygnspriser i samband med nytt avtal.

Utfallet innebär en försämrad budgetavvikelse jämfört med det underskott på 71 miljoner kronor som bedömdes i Delårsrapport 2025. Huvudförklaringen är volymökningar som inte avstannat i den takt som bedömdes vid delårsrapporten.

Hemlöshet

Budgeten för hemlöshet omfattar huvudsakligen direkta boendekostnader när kommunen ordnar boende åt hemlösa hushåll, men också vissa indirekta kostnader för tillsyn i boendena samt för bokningscentralen som hanterar avtal och fördelar platser.

För 2025 redovisas ett sammantaget budgetunderskott på drygt 110 miljoner kronor, varav ett överskott på 6 miljoner kronor avser egen regi medan ett underskott på 116 miljoner kronor avser extern regi.

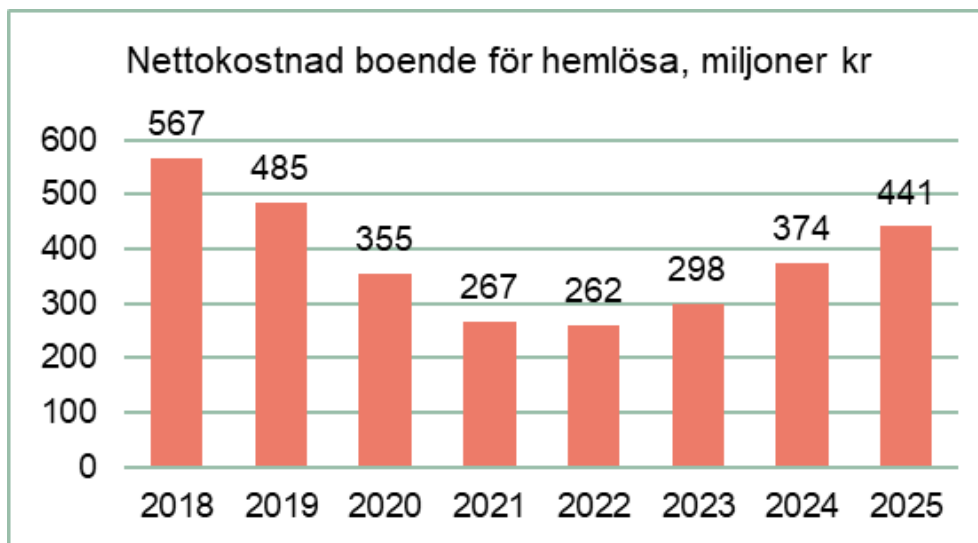
Överskottet i egen regi förklaras främst av att antalet boendedygna har blivit 18 procent färre än budgeterat. Dessutom har lokalkostnaderna blivit lägre än budgeterat bland annat till följd av att en planerad flytt av verksamhet till nya lokaler blivit försenad.

Underskottet i extern regi beror på att antalet boendedygna överstiger budgeterad nivå med mer än 90 procent, kopplat till placeringar med mer komplexa omsorgsbehov.

För 2025 budgeterades en förflyttning där antalet vårddygna skulle öka i egen regi och minska väsentligt i extern regi, men under året har utvecklingen gått i motsatt riktning. Ytterligare en faktor som bidrar till underskott avseende boende i extern regi är att det nya upphandlade avtalet medfört ökade dygnspriser.

De totala nettokostnaderna för boende för hemlösa uppgår till 441 miljoner kronor 2025, vilket innebär en ökning i förhållande till föregående år med cirka 18 procent (se diagram nedan).

En del av kostnadsminskningen under 2021 beror på en omklassificering av vissa pågående insatser då kostnadsansvaret överfördes till individ och familj.



Flyktingmottagande

Ansvar för flyktingmottagandet inom arbetsmarknads- och socialnämnden är fördelat så att verksamhetsområde *boende, tillsyn* och *service* ansvarar för vuxna och familjer, medan verksamhetsområde *individer* och *familj* ansvarar för ensamkommande barn.

Under 2022 utökades organisationen inom *boende, tillsyn* och *service* för att hantera det ökade mottagandet av flyktingar från Ukraina. Fokus har hittills legat på att anskaffa och fördela boendeplatser. Flyktingmottagandet har dock inte blivit så stort som tidigare befarades, varken från Ukraina eller övriga delar av världen.

För 2025 redovisar verksamheten ett underskott på knappt 10 miljoner kronor, vilket är helt hänförligt till mottagandet av flyktingar från Ukraina.

Lagen om folkbokföring för personer med tillfälligt skydd trädde i kraft den 1 november 2024 och innebär att personer med tillfälligt skydd är skyldiga att folkbokföra sig om de har haft uppehållstillstånd i minst ett år och sannolikt kommer att stanna i ytterligare sex månader.

Den löpande folkbokföringen under 2025, i enlighet med denna lag, medför att det uppstår ett glapp mellan avslut av Lagen om mottagande av asylsökande (LMA-stöd) hos Migrationsverket och den tidpunkt då nyttjanderättsavtal tecknas samt bosättare börjar betala hyra.

I samband med den nya lagen förvann rätten att ansöka om ersättning för tomma lägenheter från Migrationsverket, vilket bidrar till underskottet. Det uppstår även glapp mellan kostnader och hyresintäkter för bosättare i blockförhyrda lägenheter, samt hyresskulder bland bosättare.

Det råder fortsatt osäkerhet kring verksamhetens påverkan kopplat till flyktingar från Ukraina, till följd av den nya lagstiftningen och den fortsatta utvecklingen av kriget i Ukraina.

Överförmyndarenheten

För överförmyndarenheten redovisas ett överskott på 2 miljoner kronor. Överskottet beror främst på glapp mellan olika anställningar under året och lägre verksamhetskostnader jämfört med budget.

Verksamheten fortsätter att arbeta aktivt med att främja en god arbetsmiljö och utveckla arbetet på enheten.

Verksamhetsområde Stab och förvaltningsövergripande kostnader

Verksamhetsområdet stab och förvaltningsövergripande kostnader är nämndens minsta med en budget på knappt 271 miljoner kronor eller 6 procent av nämndens kommunbidrag. Av verksamhetens budget utgör 98 miljoner kronor en reserv som avsattes i nämndsbudgeten.

Syftet med att avsätta medel i en övergripande reserv är att kunna följa den ekonomiska utvecklingen i verksamhetsområdena och löpande under året utvärdera vilka satsningar eller omfördelningar som är strategiskt viktiga eller nödvändiga för att parera den ekonomiska utvecklingen.

För 2025 redovisas ett överskott på knappt 86 miljoner kronor, vilket huvudsakligen förklaras av de medel som återstår i den övergripande reserven. Av de 98 miljoner kronor som avsatts i den centrala reserven, omfördelades drygt 20 miljoner kronor till verksamheterna för att täcka effekterna av löneöversynen. Detta belopp tillkom utöver det som redan ingick i verksamheternas ursprungliga budgetar.

Det redovisade överskottet innebär en förbättrad budgetavvikelse i förhållande till det överskott på 73 miljoner kronor som bedömdes i *Delårsrapport 2025*. Förändringen förklaras dels av att flera avdelningar redovisar högre överskott än prognostiserat, dels av att budgeten för digitalisering, system och datorer inte förbrukats i förväntad utsträckning.

Analys av avvikelse i förhållande till nämndens investeringsram

Nämnden har för 2025 tilldelats en investeringsram om totalt 25 miljoner kronor.

Nämndens investeringsutgifter avser främst inköp av inventarier samt kostnader för ombyggnader och uppdateringar av säkerhets- och brandskyddssystem i verksamheternas lokaler. Nivån på nämndens investeringsram utgår från nämndens bedömning och begäran enligt budgetskrivelsen inför 2025, som upprättades i maj 2024.

För 2025 redovisar nämnden investeringsutgifter på totalt 12,4 miljoner kronor, vilket är lägre än den prognos om 15 miljoner kronor som nämnden lämnade i *Delårsrapport 2025*. Utfallet innebär ett överskott i förhållande till

tilldelad ram på totalt 12,6 miljoner kronor. Den avtagande investeringsnivån i förhållande till tidigare år hänger ihop med den genomlysning av nämndens anläggningsregister som genomfördes inför bokslutet 2023. I samband med genomlysningen gjordes också en kvalitetssäkring i förhållande till gällande principer och regelverk, för att säkerställa korrekt redovisning.

Enligt gällande redovisningsprinciper ska hänsyn tas till lokalens återstående kontraktstid vid bedömning huruvida en åtgärd ska redovisas som investering eller ej. För korta kontrakt redovisas samtliga kostnader direkt som driftskostnader på innevarande år, oavsett om det finns planer på att förlänga kontrakten eller ej.

Då många av årets åtgärder och anpassningar utförts i lokaler vars kontraktstid understiger gränsvärdena blir investeringsutgifterna lägre än förväntat.

I det fortsatta utvecklingsarbetet kopplat till förvaltningens interna processer för lokalförsörjning, underhåll och utveckling utgör de ekonomiska principerna och konsekvenserna en viktig beståndsdel.

Förväntad utveckling kommande år

Externa påverkansfaktorer

Under 2025 har Sveriges ekonomi påbörjat en återhämtning från den tidigare lågkonjunkturen. Prognoser pekar på en tydligare tillväxt under perioden 2026–2028, med en viss avmattning mot slutet av decenniet. BNP-tillväxten förväntas stärkas jämfört med 2025, samtidigt som arbetslösheten bedöms minska gradvis men förbli relativt hög i ett historiskt perspektiv (*Konjunkturåterhämtning i svensk ekonomi*, Konjunkturinstitutet, 2025-09-24).

Utvecklingen på arbetsmarknaden påverkar Malmöbornas möjligheter att bli eller förbli självförsörjande.

På grund av befolkningsökningen i Malmö bedöms nämndens målgrupper öka under de kommande åren. Åldersgruppen 18–25 år förväntas öka snabbast, med cirka 500 personer per år under perioden 2026–2028, vilket kan medföra ett ökat behov av heldygnsinsatser.

Under de senaste fem åren har i genomsnitt 46 procent av barn och unga med heldygnsinsats i Malmö varit i åldrarna 15–20 år. Samtidigt har nämnden fortsatt utmaningar med höga placeringskostnader, till följd av prisjusteringar i avtal som förnyades 2025 samt befarade prisökningar inom SiS nästa år och för övriga placeringar där avtal löper ut 2027.

Migrationsverkets prognoser pekar mot fortsatt relativt låga nivåer av asylsökande jämfört med tidigare år, men med osäkerhet kopplad till omvärldsläget.

Under 2024 och 2025 har Migrationsverket justerat sina prognoser på grund av den osäkra omvärldssituation som påverkar flyktingmottagandet. Flyktingmottagandet i Malmö förväntas ligga på en fortsatt låg nivå under de kommande åren. Det råder fortsatt viss osäkerhet kring prognoserna för mottagandet på grund av den osäkra omvärldssituationen.

Under senaste åren har regeringen fattat beslut om flera regeringsuppdrag, utredningar och direktiv som kan komma att påverka nämndens ansvar framöver. Exempelvis får den nya socialtjänstlagen, som trädde i kraft den 1 juli 2025, successivt större genomslag under kommande år. Lagen innebär ett ökat fokus på förebyggande arbete, tidiga och lättillgängliga insatser samt ett mer sammanhållet arbetssätt.

Omställningen bedöms på sikt kunna minska behovet av omfattande utredningsarbete, men kräver fortsatt utvecklingsarbete och anpassning av verksamheterna.

Parallellt pågår beredning av statliga förslag om ett lagstadgat aktivitetskrav för personer som får försörjningsstöd, med syfte att stödja individers väg mot arbete eller egen försörjning. Förslaget innebär att deltagande i arbets- eller aktivitetsfrämjande insatser kan bli ett villkor för fortsatt försörjningsstöd.

Lagförslaget föreslås att träda i kraft den 1 juli 2026, med tillämpning på stöd från oktober 2026. Införandet bedöms kunna påverka nämndens arbetsmarknadsinsatser, samverkan och resursbehov.

Utmaningar i verksamheten

Under de senaste fem åren har andelen hushåll som blivit självförsörjande ökat, vilket har medfört att färre hushåll i Malmö haft behov av ekonomiskt bistånd för försörjning eller boende.

Samtidigt innebär den fortsatt höga arbetslösheten en risk för att denna utveckling bromsas, vilket kan leda till ett ökat behov av ekonomiskt bistånd och arbetsmarknadsinsatser under de kommande åren.

Nämnden har fortsatt utmaningar de kommande åren kopplade till hemlösheten. Kostnadsutvecklingen för boendeinsatser är fortsatt ansträngd, med ett högt antal boendedygn och ökade dygnspriser i externa placeringar, särskilt för målgrupper med mer komplexa stödbehov.

Samtidigt riskerar ett fortsatt ansträngt läge på arbets- och bostadsmarknaden att försvåra möjligheterna för Malmöbor att etablera och behålla egna boendelösningar. Detta ställer ökade krav på att utveckla egna boendalternativ, effektivisera boendeprocessen och säkerställa en snabbare övergång till långsiktigt hållbara boenden för att begränsa både hemlöshetens omfattning och kostnadsutvecklingen.

Nämnden har under en lång tid haft ett ökat inflöde av anmälningar som rör barn och unga (0-19 år), en utveckling som även sker i andra kommuner. En möjlig anledning är att kunskapen om och benägenheten att anmäla oro för barn har ökat.

Nämnden ser utmaningar i ett ökat antal barn och unga som har en varierad och komplex problematik där specialkompetens efterfrågas.

Nämndens uppdrag påverkas av tryggheten i det offentliga rummet samt Malmöbors utsatthet för våld i hemmet.

Behovet av stöd och hjälp på grund av våld i hemmet har varit högt under de senaste åren. 2025 har följt de senaste årens trend vilket innebär att det dödliga våldet fortsatt har befunnit sig på en förhållandevis låg nivå.

Nämnden bedömer att det kommer att finnas ett fortsatt stort behov av ett förebyggande och uppsökande arbete för ökad trygghet och minskad brottsligheten i staden.

Inom nämndens verksamheter utgör medarbetarna i hög grad förvaltningens resurser. Deras kompetens och engagemang skapar en verksamhet av god kvalitet.

I syfte att även i fortsättningen attrahera, rekrytera, utveckla och behålla kompetenta medarbetare kommer nämnden att fortsätta bedriva ett aktivt arbetsmiljö- och kompetensförsörjningsarbete.

Nämndens ekonomiska utveckling

Ovan beskrivna förändringar och utmaningar bidrar till ett ökat kostnadstryck för nämnden.

Nämnden bedriver ett löpande utvecklingsarbete för att uppnå god kvalitet och resultat samt en god ekonomisk hushållning. Ett led i detta är att analysera nämndens kostnader och arbeta med jämförelser för att söka möjligheter till effektivisering utan att påverka möjligheterna att tillgodose Malmöbornas behov.

Resultaträkning

Tkr	Utfall	Budget	Avvikelse
Bidrag	412 742	315 642	97 100
Övriga intäkter	165 993	184 196	-18 203
Totala intäkter	578 735	499 838	78 897
Lönekostnader	-1 576 836	-1 582 463	5 627
PO-Pålägg	-629 982	-638 583	8 601
Övriga personalkostnader	-48 104	-41 613	-6 491
Totala personalkostnader	-2 254 922	-2 262 659	7 737
Lokal- och markhyror	-269 440	-316 267	46 827
Övriga kostnader	-2 369 392	-2 239 629	-129 763
Avskrivningar	-23 934	-25 554	1 620
Totala övriga kostnader	-2 662 766	-2 581 450	-81 316
Nettokostnad exkl. finansnetto	-4 338 953	-4 344 271	5 318
Kommunbidrag	4 346 447	4 346 447	0
Finansiella intäkter	157	0	157
Finansiella kostnader	-3 057	-2 176	-881
Resultat	4 594	0	4 594
Nettokostnad	-4 341 853	-4 346 447	4 594

Väsentliga avvikelser mellan utfall och budget per post i resultaträkningen

Nämnden redovisar väsentliga avvikelser på flera poster i resultaträkningen.

Budgetavvikelsen avseende Bidrag förklaras i huvudsak av högre intäkter från riktade statsbidrag än budgeterat.

Riktade statsbidrag är generellt förknippade med stor osäkerhet. Vid nya statsbidrag kommer ofta de första signalerna via regeringens budgetproposition i september året före budgetåret, men slutliga belopp och riktlinjer för bidragen fastställs inte förrän ansvarig myndighet fattat kompletterande beslut under våren det aktuella budgetåret.

Detta leder till att nya riktade bidrag sällan budgeteras, till följd av att osäkerheten är för stor. Avvikelsen på raden Bidrag förklaras huvudsakligen av statsbidrag och andra driftsbidrag som antingen budgeterats lägre än slutlig tilldelning eller inte budgeterats alls.

På raden Övriga intäkter förklaras avvikelsen framför allt av att hyresintäkter blivit lägre än budgeterat inom Lägenhetsenheten.

Motsvarande avvikelse, med omvänt tecken, finns på samma enhet avseende lokalkostnader. Inför 2026 har budgeten setts över för att stämma bättre överens med utfallet.

När det kommer till personalkostnader består dessa till betydande del av löner till arbetsmarknadsanställda och praktikanter samt arvoden till exempelvis familjehem. För arbetsmarknadsanställda redovisas ett budgetöverskott på knappt 38 miljoner kronor, till följd av ett lägre antal under året än budgeterat.

För familjehem redovisas istället ett budgetunderskott på drygt 22 miljoner kronor. Orsakerna till avvikelserna för dessa kostnader förklaras närmare under respektive verksamhetsområde under rubrik "Analys av avvikelse i förhållande till nämndens driftbudget" ovan.

För resterande personalkostnader redovisas ett underskott på knappt 9 miljoner kronor. Delar av de ökade personalkostnaderna har finansierats genom tillkomna statsbidrag.

Avseende Lokal- och markhyror förklaras budgetavvikelsen huvudsakligen av ett överskott avseende Lägenhetsenhetens lokalkostnader, som beskrivits ovan.

Riktade statsbidrag och övriga bidrag

Riktade statsbidrag

RIKTADE STATSBRIDRAG, benämning/ ändamål	Ansvarig myndighet/ bidragsgivare	Utfall (tkr)
Statsbidrag för förstärkt föräldraskapsstöd 1. Ökad och jämlik tillgång till föräldraskapsstöd i hela landet.	MFoF, Myndigheten för familjerätt och föräldraskapsstöd	3 373
Statsbidrag för förstärkt föräldraskapsstöd 2. Förebygga kriminalitet bland barn och unga	MFoF, Myndigheten för familjerätt och föräldraskapsstöd	12 440
Statsbidrag för förstärkta familjerätter och våldsförebyggande familjerådgivning 2025	MFoF, Myndigheten för familjerätt och föräldraskapsstöd	3 918
Satsning på kommunens arbete med krisberedskap och civilt försvar	MSB via stadskontoret	2 680
Verksamhetsbidrag till avhopparverksamhet	Polismyndigheten	5 812
Stimulansmedel för insatser inom ramen för överenskommelse mellan SKR och staten om insatser på området psykisk hälsa och suicidprevention	SKR, Sveriges Kommuner och Regioner	6 550
Skolsociala team	Socialstyrelsen	2 604
Förebygga och motverka brottslighet	Socialstyrelsen	3 718
Statsbidrag till kommuner och regioner för att stödja och stimulera barnhälsovårdens förebyggande arbete med hembesöksprogram 2025	Socialstyrelsen	6 725
Insatser som avser barn som löper risk att begå brott i miljöer kopplade till organiserad brottslighet	Socialstyrelsen	3 469
Motverka hemlöshet enligt metoden Bostad först	Socialstyrelsen	1 234
Omställning till en långsiktigt hållbar, förebyggande & kunskapsbaserad socialtjänst	Socialstyrelsen	21 589
Statsbidrag för subventioner av placeringar i den sociala barn- och ungdomsvården	Socialstyrelsen	14 554

Statsbidrag till kommuner för socialtjänstens och hälso- och sjukvårdens beredskap	Socialstyrelsen	1 722
Främja familjehemsplacerade barns möjligheter till en meningsfull fritid	Socialstyrelsen	164
Socialtjänstdataregister	Socialstyrelsen	216
Projektbidrag för våldsförebyggande arbete	Jämställdhetsmyndigheten	3 719
Evon regionkoordinatorer 2023	Jämställdhetsmyndigheten	1 318
Samverkansöverenskommelse	Kriminalvården	1 005
Övriga mindre bidrag		300
RIKTADE STATSBRIDRAG	Summa	97 110

Övriga bidrag

ÖVRIGA BIDRAG, benämning/ ändamål	Ansvarig myndighet/ bidragsgivare	Utfall (tkr)
Anställningsstöd, lönebidrag, nystartsjobb	Arbetsförmedlingen	115 424
Ersättningar för asylsökande och nyanlända	Migrationsverket	64 462
Momsbidrag	Skatteverket	55 504
Projektmedel ESF	Svenska ESF-rådet	26 278
Bidrag FINSAM exkl. Malmökraften	FINSAM/Skånes kommuner	14 826
Malmökraften	Arbetsförmedlingen/FINSAM	4 436
Återbetalning av försörjningsstöd	Försäkringskassan	25 397
Återbetalning av försörjningsstöd	Enskilda	3 315
Diverse projektmedel	Olika statliga myndigheter	3 338
Övriga bidrag och ersättningar		2 652
ÖVRIGA BIDRAG	Summa	315 632

Sammanfattande redogörelse för uppföljning av privata utförare

Kontroll av ramavtalsleverantörer

Nämnden har 14 ramavtal. Ramavtalen har 78 leverantörer och 163 avtal. Ramavtal kan ha flera delområden och varje delområde genererar ett avtal. Därav fler avtal än leverantörer.

Samtliga leverantörer kontrolleras minst två gånger per år avseende bolagens finansiella ställning och rating. Kontrollerna omfattar F-skatt, arbetsgivaravgifter, skuldsaldo, obetalda skatter/avgifter, uteslutningsgrunder kap 13 LOU, verksamhetsföreträdare, tillstånd med mera.

Av förvaltningens 14 ramavtal omfattar tre ramavtal huvudverksamhet som utförs av privata utförare.

Dessa är Boende utan stöd, Stödboende 16-20 år samt Skyddat boende. Ramavtalen har total 57 leverantörer och 121 avtal.

Utöver de generella kontroller som beskrivits ovan har det även genomförts uppföljning som omfattat platsbesök, uppföljningsmöten, begäran om att inkommande med uppgifter gällande valda delar av avtalskrav, kontroll av IVO-tillstånd samt stickprov på fakturor.

Resultat

Uppföljningen har resulterat i att ett avtal hävts på grund av att leverantören brutit mot bestämmelser i ramavtalet.

Vidare har sju avtal avslutats på grund av egen begäran från leverantören vilket till exempel kan bero på att leverantören avslutat sin verksamhet.

Vidare har två avtal avslutats på grund av att leverantören inte beviljats IVO-tillstånd för Skyddat boende. Observera att Leverantörer som ej beviljas tillstånd från IVO antingen avslutas på egen begäran eller hävs.

Leverantörer har rätt att överklaga beslutet från IVO och om det överklagas har leverantören rätt att bedriva skyddat boende tills domen vunnit laga kraft.

Förvaltningen bedömer i varje enskilt fall om klienten ska omplaceras samt om leverantören ska pausas från avrop på ramavtalet.

Resultat per ramavtal:

Boende utan stöd: ett avtal hävt på grund av brott mot avtalsbestämmelser

Stödboende för ungdomar 16–20 år: tre leverantörer med tillsammans sju avtal har avslutat avtal på egen begäran

Skyddat Boende: två avslutade avtal med en leverantör på grund av ej beviljat IVO-tillstånd under 2025

Kontroll av direktupphandlade leverantörer

När ramavtal inte matchar klienters behov kan det behövas direktupphandling av en plats för klienten utanför gällande ramavtal.

Leverantörer kontrolleras inför direktupphandling eller när en redan direktupphandlad placering behöver förlängas.

Resultat

134 granskningar har utförts inför direktupphandling eller inför förlängning av placering hos direktupphandlad leverantör.

Granskningarna har resulterat i att 11 leverantörer har rekommenderats att inte anlitas för direktupphandlat uppdrag på grund av en inte tillfredsställande finansiell status.

Vidare har ett avtal avslutats inför förlängning på grund av ej reviderad årsredovisning och skuldsaldo hos kronofogden.

Kontroll av ramavtalsleverantörer vilka avropas från Skånes kommuner

Nämnden lämnar genom delegation uppdrag till Skånes kommuner att upphandla ramavtal för nämndens räkning avseende följande avtalsområden: HVB Vuxna, HVB barn och unga, konsulentstödda familjehem, arbetskooperativ, socialt boende för vuxna samt öppenvård.

Skånes kommuner är avtalsägare och har uppföljningsansvaret.

Nämnden har ett krav att säkerställa att uppföljning sker även på Skånes kommuners avtal trots att nämnden inte är avtalsägare. Skånes kommuner genomför såväl generell administrativ uppföljning som riktad administrativ uppföljning.

Generell uppföljning omfattar finansiell kontroll, kontroll av IVO-tillstånd samt en årlig enkät och genomförs på samtliga avtalsleverantörer.

Riktad administrativ uppföljning omfattar begäran om att inkomma med olika underlag eller rättelser samt verksamhetsbesök. Riktad uppföljning sker om det framkommit något allvarligare i den generella uppföljningen som avtalsägaren behöver agera på.

Skånes kommuner har lämnat rapport till förvaltningen december 2025 där det framgår att en generell uppföljning genomförts på samtliga leverantörer.

Dessa ledde till riktade uppföljningar i 65 fall varav två resulterade i hävning av avtalet.

Särskild fråga från kommunstyrelsen

Hur har tilldelade medel för Strategiska jobbsatsningar använts under året?

Kommunstyrelsen fattade i mars 2024 beslut om tilldelning av öronmärkta utvecklingsmedel för *Strategiska jobbsatsningar* till ett antal nämnder (STK-2024-291). Syftet med *Strategiska jobbsatsningar* är att bidra till att öka måluppfyllelsen för kommunfullmäktigemålet "Malmö stad ska verka för att öka andelen Malmöbor som är självförsörjande".

Insatserna ska ha fokus på nytänkande idéer och utvecklingsinsatser som nämnderna bedömer har särskilt stor effekt på måluppfyllelsen.

Arbetsmarknads- och socialnämndens tilldelade medel har använts för att finansiera nedanstående arbetsmarknadsinsatser.

Nämnden har utvecklat nya koncept och arbetssätt utifrån förändringar med anledning av nya socialtjänstlagen och nya bidragsreformen med aktivitetskrav vilka beskrivs under rubrik *Utveckling av verksamheten*.

Nämnden har anställt fler arbetsmarknadssekreterare i syfte att förstärka arbetet med kärnuppdraget och utveckla nya arbetssätt.

Utifrån en försvagad arbetsmarknad och ett behov av att få fler deltagare att välja studier har nämnden dels förstärkt sin studieservice genom att anställa fler studie- och yrkesvägledare, dels genomfört satsningen branschorientering för målgruppen 18–29 år tillsammans med gymnasie- och vuxenutbildningsförvaltningen.

Satsningarna har under året resulterat i att fler deltagare gått vidare till studier jämfört med tidigare år.

Nämnden har stärkt upp arbetet med anskaffning av prao-platser genom bredare strategiska samarbeten och nya samverkanspartners. Behovet av platser för elever med förstärkt handledning eller hög grad av anpassningsnivå har ökat under de senaste tre åren.

Nämnden har vidare utvecklat arbetet med målgruppen som har en multikomplex hälsoproblematik.

Nämnden har utvecklat arbetet med bland annat riktade arbetsmarknadsanställningar för målgruppen unga vuxna i riskzon och/eller missbruk.

Nämnden har förstärkt matchningsförmågan och arbetat aktivt med inhämtning av lediga platser hos arbetsgivare vilket har bidragit till ökade resultat mot arbete.

Hur har tilldelade medel för Ung i sommar använts under året?

Kommunstyrelsen fattade i mars 2024 beslut om årlig tilldelning av medel 2024–2026 för *Ung i sommar* till arbetsmarknads- och socialnämnden och kommunstyrelsen (STK-2024-291). Syftet med *Ung i sommar* är att, genom praktik-/sommарjobbsplatser, ge ungdomar arbetslivserfarenhet.

Nämnden har under året arbetat med att få fram feriepraktikplatser inom ramen för Ung i sommar för att möta det ökade antalet ungdomar.

Nämnden har arbetat för att fler nämnder ska öka antalet praktikplatser för att ta emot fler ungdomar. Under 2025 bidrog nämnderna med totalt 2 660 platser, 143 fler än föregående år.

Nämnden har samarbetat med föreningar i staden för att få fram fler praktikplatser. Ekonomiskt stöd har tilldelats föreningar som inkommit med en projektansökan för ett feriepraktikprojekt i form av stöd för handledarersättning. Totalt betalades 4 823 899 kronor ut till 25 föreningar, vilket resulterade i 158 handledare och 860 praktikplatser.

Under året har nämnden ytterligare stramat upp kvalitetskravet och kontrollerna av föreningarna. Det resulterade i en viss minskning av antalet platser, 71 färre än med föregående år.

Det totala antalet framtagna praktikplatser för sommaren 2025 var 3 939, vilket är 41 fler än föregående år. Antalet ungdomar som hade en praktikplats var 3 815 (2 047 flickor och 1 768 pojkar), vilket motsvarar en ökning med 51 ungdomar jämfört med sommaren 2024 och innebär ett rekordantal jämfört med tidigare år.